



**T.C.**  
**KAYSERİ ÜNİVERSİTESİ**  
**Develi İslami İlimler Fakültesi**

**FAALİYET RAPORU**

**2020**

**OCAK 2021**

# İÇİNDEKİLER

Sayfa No

## İçindekiler Tablosu

<b>BİRİM YÖNETİCİSİ SUNUŞU .....</b>	<b>3</b>
<b>I- GENEL BİLGİLER .....</b>	<b>4</b>
<b>A. MİSYON VE VİZYON .....</b>	<b>4</b>
<b>B. YETKİ, GÖREV VE SORUMLULUKLAR .....</b>	<b>4</b>
<b>C. İDAREYE İLİŞKİN BİLGİLER.....</b>	<b>8</b>
<b>1-Fiziksel Yapı .....</b>	<b>9</b>
<b>2-Örgüt Yapısı.....</b>	<b>11</b>
<b>3-Bilgi ve Teknolojik Kaynaklar .....</b>	<b>12</b>
<b>4-İnsan Kaynakları.....</b>	<b>14</b>
<b>5-Sunulan Hizmetler .....</b>	<b>16</b>
<b>6- Yönetim ve İç Kontrol Sistemi.....</b>	<b>18</b>
<b>D.DİĞER HUSUSLAR .....</b>	<b>19</b>
<b>II-AMAÇ VE HEDEFLER .....</b>	<b>19</b>
<b>A)BİRİMİN AMAÇ VE HEDEFLERİ.....</b>	<b>20</b>
<b>B) TEMEL POLİTİKALAR VE ÖNCELİKLER .....</b>	<b>20</b>
<b>C) DİĞER HUSUSLAR .....</b>	<b>22</b>
<b>III-FAALİYETLERE İLİŞKİN BİLGİ VE DEĞERLENDİRMELER .....</b>	<b>22</b>
<b>A-MALİ BİLGİLER .....</b>	<b>22</b>
<b>1-Bütçe Uygulama Sonuçları .....</b>	<b>22</b>
<b>2- Mali Denetim Sonuçları.....</b>	<b>22</b>
<b>2- Diğer Hususlar.....</b>	<b>23</b>
<b>B- PERFORMANS BİLGİLERİ .....</b>	<b>23</b>
<b>1- Faaliyet ve Proje Bilgileri .....</b>	<b>23</b>
<b>2-Performans Sonuçları Tablosu .....</b>	<b>25</b>
<b>3- Performans Sonuçlarının Değerlendirilmesi .....</b>	<b>34</b>
<b>IV- KURUMSAL KABİLİYET VE KAPASİTENİN .....</b>	<b>35</b>
<b>DEĞERLENDİRİLMESİ.....</b>	<b>35</b>
<b>A- ÜSTÜNLÜKLER .....</b>	<b>35</b>
<b>B- ZAYIFLIKLAR .....</b>	<b>35</b>
<b>C- DEĞERLENDİRME.....</b>	<b>35</b>
<b>V- ÖNERİ VE TEDBİRLER .....</b>	<b>37</b>

## **BİRİM YÖNETİCİSİ SUNUŞU**

Fakültemiz 18 Mayıs 2018 tarihli ve 30425 sayılı Resmi Gazete 'de yayımlanan Yükseköğretim Kanunu ile Bazı Kanun ve Kanun Hükmünde Kararnamelerde Değişiklik Yapılmasına Dair Kanunla kurulmuş olan Develi İslami İlimler Fakültesi, Eğitim- Öğretim faaliyetine 2019-2020 Eğitim- Öğretim Yılında 72 (Yetmişiki) öğrenci ile başlamıştır. 2020-2021 Eğitim- Öğretim Yılında toplam 139 (Yüzotuzdokuz) öğrenci ile eğitim öğretime devam etmektedir. Fakültemiz Eğitim-Öğretim binası, Develili hayırseverler Mehmet PAKSOY ve Sami DEDEOĞLU tarafından yaptırılmıştır. Fakültemiz 'de 2020 yılı sonu itibariyle 12 (on iki) Akademik personel ve 4 (dört) İdari Personel bulunmaktadır.

Develi İslami İlimler Fakültesi olarak hedefimiz, toplum ve etik değerlere saygılı, uluslararası alanda rekabet edebilen, karşılaştıkları problemlere özgün yenilikçi ve sürdürülebilir çözümler üretebilen, edindiği bilgileri uygulama becerileri yüksek, gelişime açık, çok disiplinli ve disiplinler arası takımlarda çalışabilen ve kilit roller üstlenebilen lider insanlar yetiştirmektir. Uluslararası ortamlarda da bulunmayı ve etkin roller üstlenmeyi hedefleyen Fakültemiz, 2020-2021 Eğitim-Öğretim Yılı Güz Yarıyılında Temel İslam Bilimleri Bölümü Yüksek Lisans Programına 27 (yirmi yedi) öğrenci ile başlamıştır.

Fakültemizin öncelikli hedefi, bölgemiz ve ülkemizin gereksinimini dikkate alarak, öğrencilerimize yeterli ve kaliteli bir eğitim sunabilmektir. Fakülte olarak, bu hedeflere ulaşma yolunda sahip olduğumuz genç, dinamik ve üretken öğretim üyesi kadrosuyla yapılacak araştırmaların yanında uluslararası normlara uygun araştırmalar da yapmayı planlamaktayız.

Eğitim öğretim, araştırma faaliyetlerinin eşgüdüm içerisinde sürdürülebilmesi amacıyla akademik, fiziki ve bilimsel alt yapının geliştirilmesi için çalışmalarımız devam etmektedir.

**Prof. Dr. Lütfullah CEBECİ**

**Dekan**

## **I- GENEL BİLGİLER**

### **A. Misyon ve Vizyon**

#### **Misyon**

İslâm'ı ilmî ve temel kaynaklardan öğrenen, insan ve din bilimlerinin öncülüğünde söz konusu kaynaklardan hareketle günümüz insanının manevî ihtiyaçlarını karşılayacak olanaklar sunan, İslâm ve Türk tarihini tahlil edip sonuçlar çıkarabilen idealist bireyler yetiştirip topluma kazandırmak öncelikli hedeflerimiz arasındadır. Bunun yanı sıra kültür ve medeniyet tarihimizi özümseyip sentezleyen, millî, manevî, ahlâkî değerlere bağlı, muhtelif düşünce ve inançlara saygılı, bilimsel ve felsefî düşünme kabiliyeti olan, hoşgörülü, Türk fikir hayatına ve evrensel kültüre katkıda bulunan din görevlisi, araştırmacı, öğretmen ve akademisyenler yetiştirmektir.

#### **Vizyon**

Kültürel mirasımızı değerlendirerek, bilimsel verilerden istifade eden, çağın sorunlarına çözüm getirebilecek, eğitim-öğretim faaliyetleriyle insanımızın dinî düşünce ve yaşayış bakımından niteliğini artıracak akademisyen kadromuzla fakültemizi hem ulusal hem de uluslararası alanda temsil ve tercih edilecek bir kurum hâline getirmektir. Ayrıca evrensel İslâmî değerleri temel İslâmî kaynaklar ve bilimsel mantık çerçevesinde ele alarak edindiği bilgi ve kazanımları toplumu tatmin ve huzura kavuşturacak bir biçimde ifade eden, bölgesinde her yönüyle örnek bir yükseköğretim kurumu olmaktır.

### **B. Yetki, Görev ve Sorumluluklar**

#### **Fakülte Dekanı**

Prof. Dr. Lütfullah CEBECİ

#### **Dekan Yardımcıları**

Dr. Öğr. Üyesi İsmail YILDIRIM

Dr. Öğr. Üyesi Ahmet YALÇIN

#### **Fakülte Sekreteri**

Ali DURKUT

### **Fakülte Kurulu**

Prof. Dr. Lütfullah CEBECİ  
Prof. Dr. Derviş BOZTOSUN  
Prof. Dr. Hakkı BÜYÜKBAŞ  
Prof. Dr. Ercan KARAKÖSE  
Doç. Dr. Mehmet DALKILIÇ  
Doç. Dr. Hali İbrahim TURHAN  
Dr. Öğr. Üyesi Ümit Harun AKKAYA

### **Fakülte Yönetim Kurulu**

Prof. Dr. Lütfullah CEBECİ  
Prof. Dr. Derviş BOZTOSUN  
Prof. Dr. Hakkı BÜYÜKBAŞ  
Prof. Dr. Ercan KARAKÖSE  
Doç. Dr. Mehmet DALKILIÇ  
Doç. Dr. Halil İbrahim TURHAN  
Dr. Öğr. Üyesi Ümit Harun AKKAYA

### **Bölüm Başkanları**

#### **Temel İslam Bilimleri Bölümü Başkanı:**

Doç. Dr. Halil İbrahim TURHAN

#### **Felsefe ve Din Bilimleri Bölümü Başkanı:**

Dr. Öğr. Üyesi Ümit Harun AKKAYA

#### **İslam Tarihi ve Sanatları Bölümü Başkanı:**

Doç. Dr. Mehmet DALKILIÇ

### **İdari Yetki Görev ve Sorumluluklar**

\* **Dekanın Görev, Yetki ve Sorumlulukları:**

- Fakülte kurullarına başkanlık etmek, Fakülte Kurullarının Kararlarını uygulamak ve Fakülteye bağlı Anabilim Dalları arasındaki koordinasyonu sağlamak,
- Her öğretim yılı sonunda ve istenildiği takdirde Fakültenin genel durumu ve işleyişi hakkında Rektöre rapor sunmak,
- Fakültenin ödenek ve kadro ihtiyaçlarını gerekçesi ile birlikte Rektörlüğe bildirmek, fakülte bütçesi ile ilgili öneriyi fakülte yönetim kurulunun da görüşünü aldıktan sonra Rektörlüğe sunmak,
- Fakültenin birimleri ve her düzeydeki personeli üzerinde genel gözetim ve denetim görevini sürdürmek,
- Kanun ve yönetmeliklerle kendisine verilen diğer görevleri yapmaktır.

\* **Dekan Yardımcısının Görev, Yetki ve Sorumlulukları:**

- Fakültenin eğitim-öğretiminden ve öğrenci faaliyetlerinden sorumludur.
- Dekan'a bağlı olarak Dekan'ın vermiş olduğu işleri yapmak ve Dekan'a yardımcı olmak.

\* **Fakülte Sekreterinin Görev, Yetki ve Sorumlulukları:**

- Fakültenin idari işlerini yürütmek,
- Fakültenin tüm fiziki araç gereçlerini hazırlamak, kontrol etmek,
- Fakülte Kurulu ve Yönetim Kurulu'na Raportörlük yapmak.
- Fakültenin, personel, eğitim, idari ve sosyal işleriyle, sağlık, satın alma, muhasebe ve mali işlerini, haberleşme, evrak ve arşiv, temizlik, bakım ve onarım işlerini kendisine bağlı hizmet birimleri aracılığıyla yürütmek, koordine ve kontrol etmek.

**Bölüm Başkanı**

- Bölüm başkanı, bölümün her düzeydeki eğitim-öğretim ve araştırmalarından ve bölümle ilgili her türlü faaliyetin düzenli ve verimli olarak yürütülmesinden, kaynakların etkili bir biçimde kullanılmasını sağlamaktan sorumludur. Bölüm başkanı fakülte veya yüksekokul kuruluna katılır ve bölümü temsil eder. Bölümde

görevli öğretim elemanlarının görevlerini yapmaları bölüm başkanı tarafından izlenir ve denetlenir,

- Bölüm başkanı, bölümündeki öğretim üyelerinden iki kişiyi üç yıl için başkan yardımcısı olarak atayabilir. Bölüm başkanı gerekli gördüğünde yardımcıları değiştirebilir. Bölüm başkanının görevi sona erdiğinde yardımcıların görevleri de sona erer.

\* **Fakülte Yönetim Kurulu**

- Fakülte yönetim kurulu, dekanın başkanlığında fakülte kurulunun üç yıl için seçeceği üç Prof. Dr. iki Doçent Dr. ve bir Dr. Öğr. Üyesinden oluşur.
- Fakülte yönetim kurulu haftada bir defa dekanın çağrısı üzerine toplanır. Yönetim kurulu gerekli gördüğü hallerde geçici çalışma grupları, eğitim-öğretim koordinatörlükleri kurabilir ve bunların görevlerini düzenler.
- Fakülte yönetim kurulu, idari faaliyetlerde dekana yardımcı bir organ olup, fakülte kurulunun kararları ile tespit ettiği esasların uygulanmasında dekana yardım eder, fakültenin eğitim-öğretim, plan ve programları ile akademik takvimin uygulanmasını denetler, ayrıca Dekanın, fakülte yönetimi ile ilgili olarak getireceği bütün işlerde karar almak, öğrencilerin kabulü, ders intibakları ve çıkarılmaları ile eğitim-öğretim ve sınavlara ait işlemleri hakkında karar verir. Kanun ve yönetmeliklerle verilen diğer görevleri yerine getirir.

\* **Fakülte Kurulu**

- Fakülte kurulu, dekanın başkanlığında fakülteye bağlı bölümlerin başkanları ile üç yıl için fakülte'deki profesörlerin kendi aralarından seçecekleri üç, doçentlerin kendi aralarından seçecekleri iki, yardımcı doçentlerin kendi aralarından seçecekleri bir öğretim üyesinden oluşur.
- Fakülte kurulu olağan toplantıları her dönem bir defa yapılmaktadır. Dekan, gerekli gördüğü hallerde fakülte kurulunu toplantıya çağırabilir. Fakülte kurulu, akademik bir organ olup, fakültenin eğitim-öğretim, bilimsel araştırma ve yayın faaliyetlerini ve bu faaliyetlerle ilgili esasları, plan, program ve eğitim-öğretim takvimini kararlaştırmak, fakülte yönetim kuruluna seçim işlemini yapar, ayrıca kanun ve yönetmeliklerle verilen diğer görevleri yapmaktır.

## C. İdareye İlişkin Bilgiler



### -Tarihçesi

Develi İslami İlimler Fakültesi, Kayseri Üniversitesi bünyesinde Bakanlar Kurulunun 18.05.2018 tarihli kararıyla kurulmuştur. Kayseri Üniversitesi Senatosunun aldığı karar gereğince Millî Eğitim Bakanlığının teklifi üzerine Bakanlar Kurulu tarafından, Develi İslami İlimler Fakültesi'nin kurulmasına dair alınan karar Resmî Gazete'nin 18 Mayıs 2018 tarihli ve 30425 numaralı sayısında yayımlandı. Develi İslami ilimler Fakültesi, eğitim-öğretim hizmetleri yanında, araştırma-geliştirme, bilimsel proje üretme ve bulunduğu şehrin sosyal-kültürel yapısının gelişmesine yönelik araştırma ve toplumsal faaliyetler de yürütmektedir.

Fakülte bünyesinde üç bölüm bulunmaktadır. Temel İslam Bilimleri Bölümü, Felsefe ve Din Bilimleri Bölümü, İslam Tarihi ve Sanatları Bölümü. Temel İslam Bilimleri Anabilim Dalında Yüksek Lisans programı bulunmaktadır. Develi İslami İlimler Fakültesi'nde lisans 139, yüksek lisans programında ise 27 öğrenci öğrenim görmektedir. Fakülte bünyesinde ikinci öğretim programı bulunmamaktadır.

### -Yerleşkesi

Fakültemiz Develi Seyrani Yerleşkesinde Eğitim-Öğretim faaliyetlerine devam etmektedir.



## -Mevzuatı

Fakültemizizin görev yetki ve sorumlulukların sınırı 2547 sayılı Yükseköğretim Kanunu, 2809 sayılı Yükseköğretim Kurumları Teşkilatı Hakkında 41 Sayılı Kanun Hükmünde Kararname ve 2914 sayılı Yükseköğretim Personel Kanunu ile belirlenmiştir. Ayrıca, bu yasalara göre kurulan Üniversitelerde Akademik Teşkilat Yönetmeliği hükümlerinde belirtilen kurallara göre de Bölüm başkanlıkları yetkilendirilmiştir. 2547 Sayılı kanunun 16. maddesine göre Dekan ve yardımcıları, 17. maddesine göre Fakülte Kurulu ve 18. Maddesine göre Fakülte Yönetim Kurullarına görev ve yetkiler verilmiştir. Yine aynı yasanın 51/b maddesine göre Fakülte Sekreterinin görev ve yetkileri tanımlanmıştır. Bunların dışında Üniversitemizin yönetim ve karar organları (Üniversite Yönetim Kurulu ve Üniversite Senatosu) yetki, görev ve sorumluluklarımızı belirlemektedir.

## 1-Fiziksel Yapı

Yerleşke	Bina adı	Birimi	Kapalı alan m2	Fonksiyonu (Eğitim, İdari, Araştırma vb...)
Develi Seyrani Kampüsü	Develi İslami İlimler Fakültesi	İslami İlimler	4497,27	Eğitim

Birim alanı	Yüzölçümü (m <sup>2</sup> )
Kapalı alan	4497,27
Açık alan	2000
<b>Toplam</b>	6497,27

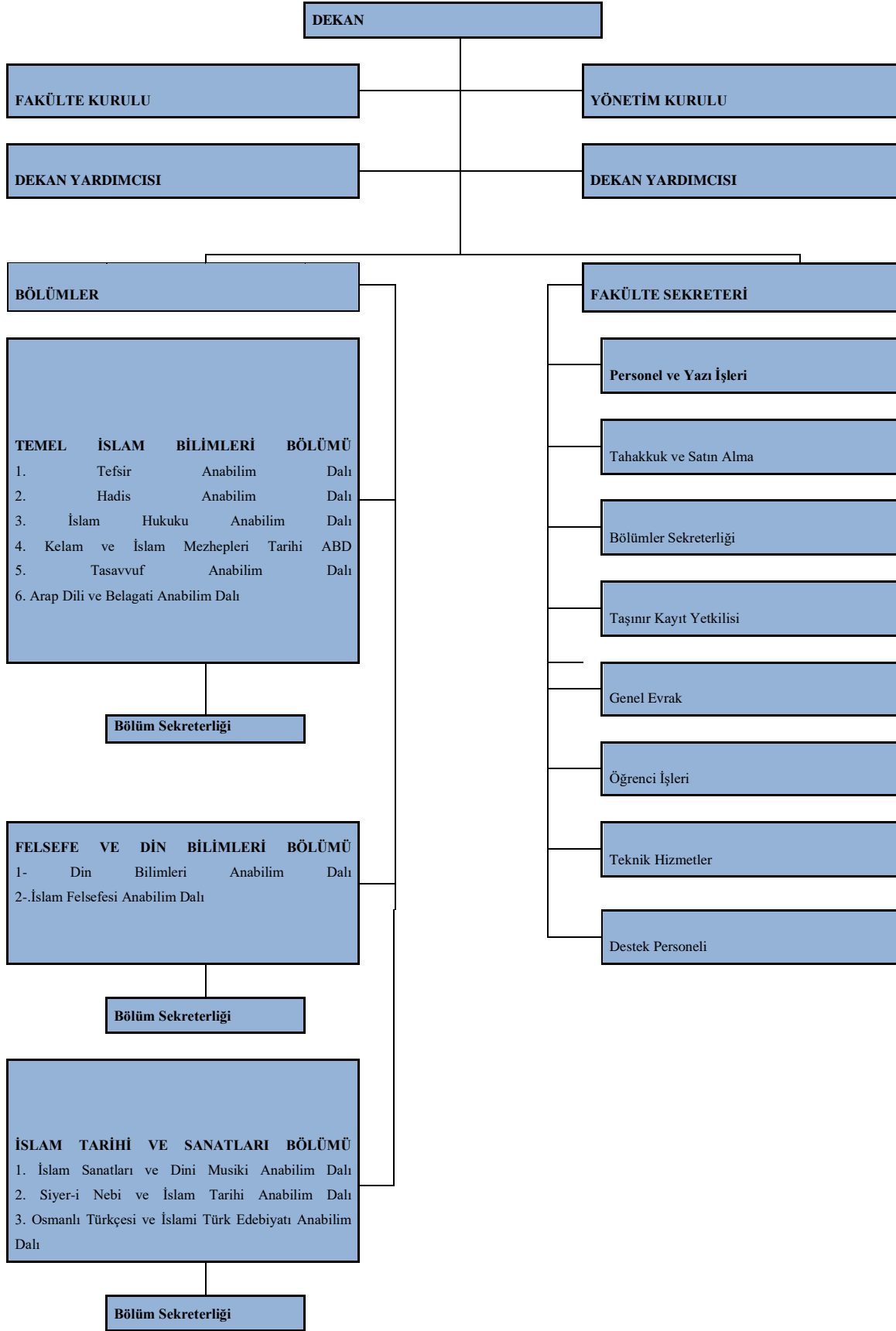
Eğitim Alanları		
	Sayı	Alan (m <sup>2</sup> )
Anfi	-	-
Derslik	14	843,53
Laboratuvar	1	80
<b>Toplam</b>	15	923,53

Araştırma Alanları		
	Sayı	Alan (m <sup>2</sup> )
İdari	-	-
Atölye	-	-
Laboratuvar	1	80
.....		
<b>Toplam</b>	1	80

<b>Toplantı ve Konferans Salonları</b>		
	<b>Sayı</b>	<b>Alan(m<sup>2</sup>)</b>
Toplantı	1	39
Konferans	1	110
<b>Toplam</b>	<b>2</b>	<b>149</b>

<b>Akademik-İdari Personel Hizmet Alanları</b>			
	<b>Ofis Sayısı</b>	<b>Kapalı alan (m<sup>2</sup>)</b>	<b>Kullanan Sayısı</b>
Akademik Personel Çalışma Ofisi	21	308,97	<b>12</b>
İdari Personel Çalışma Ofisi	6	116,67	<b>4</b>
<b>Toplam</b>	<b>27</b>	<b>425,64</b>	<b>16</b>

## 2-Örgüt Yapısı



**3-Bilgi ve Teknolojik Kaynaklar**  
**3.1- Bilgisayarlar (Donanım Altyapısı)**

BİRİM ADI	Masa Üstü Bilgisayar	Taşınabilir Bilgisayar	Tablet	İş İstasyonu Sunucusu	Ekran
Develi İslami İlimler Fakültesi	58	2	-	-	47
<b>TOPLAM</b>	<b>58</b>	<b>2</b>	<b>-</b>	<b>-</b>	<b>47</b>

**3.4- Diğer Bilgi ve Teknolojik Kaynaklar**

TEKNOLOJİK KAYNAKLAR	Projeksiyon	Bilgisayar Destekli Cihazlar	Optik Mikroskop	Barkot Okuyucu	Barkot Yazısı	Baskı Makinesi	Fotokopi Makinesi	Faks Makinası	Alarm Sistemi	Kameralar	Kamera Kayıt	Televizyonlar	Tarayıcılar	Müzik Setleri	Telefon	Güç Kaynağı	Yazıcılar	Tekstir Çoğaltma	Dondurma Makinası
	5						1	1	1			1	2		50		14		
<b>Toplam</b>	<b>5</b>						<b>1</b>	<b>1</b>	<b>1</b>			<b>1</b>	<b>2</b>		<b>50</b>		<b>14</b>		

TEKNOLOJİK KAYNAKLAR	Cep telefonu	Evrak İmha Makinası	Güvenlik Kamera Sis.	Dijital Kayıt Sistemleri Cihazlar	Benzinli jeneratör	Lazer metre	Kızılötesi Lazerli	Anemometre (Rüzgar)	Elektrikli Süpürge	Zemin Yıkama Makinası	Bulaşık Yıkama	Buz Dolabı	Dondurucu	Avometre	Osiloskop	Bekçi Kontrol Saati	Kart Okuyucular	Manyetik Kapı	Turnike Geçiş Sistemi	Kule Sunucular
			16	1		1			1	1	1	2						2		
<b>TOPLAM</b>			<b>16</b>	<b>1</b>		<b>1</b>			<b>1</b>	<b>1</b>	<b>1</b>	<b>2</b>						<b>2</b>		

TEKNOLOJİK KAYNAKLAR	Optik Okuyucular	Konferans Sistemi Ünitesi	Ses Cihazı Mixer	Ses Cihazı Ekolayzır	Müzik ve Anons Sistemi	Mikrofon	Modem	Hoparlör	Kablosuz Mikrofon Alıcı Verici Sistemi	Uydu Alıcıları	Klimalar	Vantilatör	Kombi	Santral	.....	.....	.....	.....	.....	.....
						5	2	11		1	5		5	1						
<b>TOPLAM</b>						<b>5</b>	<b>2</b>	<b>11</b>		<b>1</b>	<b>5</b>		<b>5</b>	<b>1</b>						

### 3.5- 31.12.2020 Tarihi İtibariyle Taşınır Programında kayıtlı bulunan Birim Envanteri

	<b>Cinsi</b>	<b>Sayısı</b>
1	Güç Elektroniđi ve Basınçlı Makineler ile Aletleri	3
2	Yıkama, Temizleme ve Ütüleme Cihaz ve Araçları	1
3	Beslenme/Gıda ve Mutfak Cihaz ve Aletleri	2
4	Diđer Temsil ve Tören Demirbaşları	25
5	Bilgisayarlar ve Sunucular	102
6	Bilgisayar Çevre Birimleri	12
7	Teksir ve Çođaltma Makineler	1
8	Haberleşme Cihazları	62
9	Ses, Görüntü ve Sunum Cihazları	43
10	Diđer Büro Makineleri ve Aletleri Grubu	6
11	Büro Mobilyaları	511
12	Misafirhane, Konaklama ve Barınma Amaçlı Mobilyaları	11
13	Seminer ve Sunum Amaçlı Ürünler	16
14	Eđitim Mobilyaları ve Donanımları	55
15	Derslik Süslemeleri	1
16	Salon Sporlarında Kullanılan Demirbaşlar	8
17	Kontrol ve Güvenlik Sistemleri	2
18	Yangın Söndürme ve Tedbir Cihaz ve Araçları	39
	<b>TOPLAM</b>	<b>900</b>

Taşınır Envanteri TKYS Taşınır Raporlar 14 nolu örnek taşınır yönetimi hesabı cetvelinden alınmıştır.

#### 4-İnsan Kaynakları Akademik Personel

Akademik Personel					
	Kadroların Doluluk Oranına Göre			Kadroların İstihdam Şekline Göre	
	Dolu	Boş	Toplam	Tam Zamanlı	Yarı Zamanlı
Profesör	1		1		
Doçent	3		3		
Dr. Öğretim Üyesi	7		7		
Öğretim Görevlisi					
Araştırma Görevlisi	1		1		
<b>TOPLAM</b>	<b>12</b>		<b>12</b>		

Akademik Personelin Yaş İtibariyle Dağılımı						
	21-25 Yaş	26-30 Yaş	31-35 Yaş	36-40 Yaş	41-50 Yaş	51-Üzeri
<b>Kişi Sayısı</b>		1	1	2	6	2
<b>Yüzde</b>		8,33	8,33	16,66	50	16,66

Akademik Personelin Kadın – Erkek Dağılımı			
Ünvanı	Kadın	Erkek	Toplam
Profesör		1	1
Doçent		3	3
Dr. Öğretim Üyesi	1	6	7
Öğretim Görevlisi			
Araştırma Görevlisi	1		1
<b>TOPLAM</b>	<b>2</b>	<b>10</b>	<b>12</b>

#### İdari Personel

İdari Personel (Kadroların Doluluk Oranına Göre)			
Hizmet Sınıfları	Dolu	Boş	Toplam
Genel İdare Hizmetleri Sınıfı	2		2
Sağlık Hizmetleri ve Yardımcı Sağlık Hizmetleri Sınıfı			
Teknik Hizmetler Sınıfı	1		1
Avukatlık Hizmetleri Sınıfı			
Yardımcı Hizmetler Sınıfı			
Diğer (varsa eklenecek)			
<b>TOPLAM</b>	<b>3</b>		<b>3</b>

<b>İdari Personelin Eğitim Durumu</b>					
	<b>İlköğretim</b>	<b>Lise</b>	<b>Ön Lisans</b>	<b>Lisans</b>	<b>Y.L. ve Dokt.</b>
<b>Kişi Sayısı</b>		<b>1</b>		<b>1</b>	<b>1</b>
<b>Yüzde</b>					

<b>İdari Personelin Hizmet Süresi</b>						
	<b>1-5 Yıl</b>	<b>6-10 Yıl</b>	<b>11-15 Yıl</b>	<b>16-20 Yıl</b>	<b>21-25 Yıl</b>	<b>26 Yıl ve Üzeri</b>
<b>Kişi Sayısı</b>	<b>1</b>			<b>1</b>	<b>1</b>	
<b>Yüzde</b>	<b>33,33</b>			<b>33,33</b>	<b>33,33</b>	

<b>İdari Personelin Yaş İtibariyle Dağılımı</b>						
	<b>20-25 Yaş</b>	<b>26-30 Yaş</b>	<b>31-35 Yaş</b>	<b>36-40 Yaş</b>	<b>41-50 Yaş</b>	<b>51- Üzeri</b>
<b>Kişi Sayısı</b>	<b>1</b>				<b>2</b>	
<b>Yüzde</b>	<b>33,33</b>				<b>66,66</b>	

<b>Personelin Kadın-Erkek Dağılımı</b>		
	<b>Kadın</b>	<b>Erkek</b>
<b>Kişi Sayısı</b>		<b>3</b>
<b>Yüzde</b>		<b>100</b>

## **İşçiler**

<b>İşçiler (Çalıştıkları Pozisyonlara Göre)</b>			
	<b>Dolu</b>	<b>Boş</b>	<b>Toplam</b>
<b>Sürekli İşçiler</b>	<b>1</b>		<b>1</b>
<b>Vizeli Geçici İşçiler (adam/ay)</b>			
<b>Vizesiz işçiler (3 Aylık)</b>			
<b>TOPLAM</b>	<b>1</b>		<b>1</b>

## **Sürekli İşçiler**

<b>Sürekli İşçilerin Hizmet Süresi</b>						
	<b>1 – 5 Yıl</b>	<b>6 – 10 Yıl</b>	<b>11 –15 Yıl</b>	<b>16 – 20 Yıl</b>	<b>21 – 25 Yıl</b>	<b>25 Yıl ve Üzeri</b>
<b>Kişi Sayısı</b>	<b>1</b>					
<b>Yüzde</b>	<b>100</b>					

Sürekli İşçilerin Yaş İtibariyle Dağılımı						
	20-25 Yaş	26-30 Yaş	31-35 Yaş	36-40 Yaş	41-50 Yaş	51- Üzeri
Kişi Sayısı					1	
Yüzde					100	

**5-Sunulan Hizmetler**  
**Eğitim Hizmetleri**  
**Eğitim Programları**

Lisans Eğitim Programları	
1.	İslami İlimler

Yüksek Lisans Eğitim Programları			
Tezli Yüksek Lisans Programları		Tezsiz Yüksek Lisans Programları	
1.	Temel İslam Bilimleri Bölümü	1.	

Öğrenci Kontenjanları ve Doluluk Oranı				
Bölüm /Program Adı	Bölüm Kontenjanı	ÖSYM Sonucu Yerleşen	Boş Kalan	Doluluk Oranı
İslami İlimler (2019-2020 Eğitim-Öğretim Yılı)	70	72	-	102,86
İslami İlimler (2020-2021 Eğitim-Öğretim Yılı)	70	72	-	102,86
<b>TOPLAM</b>	<b>140</b>	<b>144</b>	<b>-</b>	<b>102,86</b>

**Öğrenci sayıları**

Lisans Öğrenci Sayıları					
Bölüm/Program Adı	1.Öğretim		2. Öğretim		Toplam
	K	E	K	E	
İslami İlimler	101	38			139
<b>TOPLAM</b>	<b>101</b>	<b>38</b>			<b>139</b>



<b>Lisans Üstü Öğrenci Sayıları</b>				
<b>Bölüm/Program Adı</b>	<b>Yüksek Lisans Yapan Sayısı</b>		<b>Doktora Yapan Sayısı</b>	<b>Toplam</b>
	<b>Tezli</b>	<b>Tezsiz</b>		
	27			27
<b>TOPLAM</b>	<b>27</b>			<b>27</b>

## **İdari Hizmetler**

### **1. Sunulan Hizmetler**

#### **1.1- Akademik Hizmetler**

- Fakültemizde 12 öğretim elemanı ile hizmet verilmektedir.
- Her yarıyıl başında müfredatlarda belirtilen ders içeriklerine göre eğitim öğretim verilmektedir.
- Sunulan Eğitim Hizmeti Kapsamında 4 (dört) yıllık eğitim öğretim verilmektedir.
- Fakültemizde bulunan konferans salonu ve kampüsümüzde bulunan kongre ve kültür merkezinde öğrencilerin sosyal ve kültürel faaliyetlerini yürütmeleri sağlanmaktadır.
- Erasmus, Farabi ve Mevlana değişim programları çerçevesinde bu programlar için gerekli hazırlıklar yapılmış olup yakın zamanda öğrenciler faydalanmaya başlayacaklardır.

#### **1.2- İdari Hizmetler**

- Öğrencilerimizin notları, kimlik bilgileri, ilişik kesme, yatay geçiş vs. işlemlerinin yapılarak belgelerinin hazırlanması.
- Fakültemizdeki eğitim ve öğretim hizmetlerinin aksamadan devam etmesi için akademik ve idari personelin görev uzatma, yurtiçi ve yurtdışı görevlendirilmeleri, nakil, terfi işlemlerinin yapılması.
- Fakültemiz bütçesinin her yıl hazırlanarak ödeneklerin kanun ve yönetmeliklere ve tasarruf geleneklerine uygun olarak harcanarak bu ödeneklerin en verimli şekilde kullanılması, akademik personeli maaş, yolluk, ek ders vs. ödemelerinin düzenli olarak yapılması.
- Demirbaş kayıtlarının tutularak yıllık kontrollerinin yapılması. Bütçe harcama işlemlerinin dosya kayıtlarının tutularak yazışmalarının yapılması.

- Fakültenin kurum içi ve kurum dışı yazışmalarının yapılması, evrakların dosyalama ve teslim işlemlerinin takibi ile kurum dışı ve kurum içi iletişimin sağlanması.
- Fakültemiz binalarının temizlik, bakım, onarım ve tadilatlarının yaptırılması, bahçe bakımı ve temizliğinin yaptırılması ile teknik aletler eğitim araç ve gereçlerinin bakım ve onarımlarının yaptırılması.
- Kanun, Yönetmelik ve Yönergelerin takip edilerek bunların uygulanması ile ilgili çalışmaların yapılması.

### **Diğer Hizmetler**

- Fakültemizde eğitim ve öğretimin aksamadan ve eğitim ve öğretimin verimli bir şekilde gerçekleşmesini sağlamak amacıyla araç, gereç ve gerekli diğer malzemelerin temin edilmesi.
- Öğrencilerin sağlıklı, huzurlu ve güvenli bir ortamda eğitimlerini tamamlamalarını sağlamak.
- Öğrencilerin talepleri doğrultusunda sosyal faaliyetleri gerçekleştirmek.

### **6- Yönetim ve İç Kontrol Sistemi**

- a. Fakültede eğitim-öğretimin sağlıklı bir biçimde yürütülmesi, gerekli fiziki ve mali altyapısının oluşturulması amacıyla gerek duyulan malzemelerin alınması için harcama yetkilisi tarafından gerçekleştirme görevlisine talimat verilir. Gerçekleştirme görevlisi ise yapılacak harcamalar için satınalma memurunu görevlendirir.
- b. İşlem Dosyası hazırlanır.

Onay Belgesi (Fakültede ihtiyaç duyulan malzemelerin alınması için Harcama yetkilisinden alınan onay)

Piyasa Araştırması (Alınacak malzemelerin değişik firmalardan alınan teklif mektupları değerlendirilerek ve piyasa araştırma tutanağı hazırlanarak, en uygun teklif veren firmadan fatura istemek şartıyla giriş-çıkış belgesi ile verile emri belgesi düzenleyerek ödeneğin Strateji Geliştirme Daire Başkanlığı'na gönderilmesi)

#### **c. Hazırlanan Belgeler:**

- Onay Belgesi (2 adet)
- Piyasa Araştırma Tutanağı (3 adet)
- Fatura (2 adet)
- TİF Giriş Belgesi (4 adet)-TİF Çıkış Belgesi (3adet)
- Ödeme Emri Belgesi (3 adet)

## **D.Diğer Hususlar**

### **II-AMAÇ ve HEDEFLER**

#### **A-1. İdarenin Amaç ve Hedefleri**

##### **A-1.1. Amaçlar :**

- Ülkemizin temel değerleri ve stratejik hedeflerine uygun eğitim sunmak,
- Evrensel geçerliliği olan bilgi ve beceriler ile donatılmış bireyler yetiştirmek,
- Bilime katkı sağlayacak, ülkede ve dünyada kullanılabilir ve paydaşlarına yararlı olacak bilgi ve teknoloji üretmek,
- Bölgenin kalkınma ve gelişmişlik düzeyini artırıcı projeler hazırlamak,
- Mensuplarının ve toplumun sosyal, kültürel, sanatsal ve sportif gelişimine katkı sağlayacak etkinlikler düzenlemektir.

##### **A-1.2. Hedefler :**

- Bilgi üretiminde, ulusalveuluslararası işbirliğini geliştirmek,
- Bilgi üretiminde, kültürel ve sosyal etkinliklerde evrensel standartları dikkate almak,
- Mezunları kabul gören ve tercih edilen;
- Türkiye ve dünyada aynı alanlarda faaliyet gösteren kurum/kuruluşlarla olumlu ilişkiler kuran,
- Uluslararası nitelikte öğretim elemanı ve öğrenci yapısına sahip,
- Paydaşlarının gereksinimlerini hızlı, kaliteli ve etkili çözümlerle karşılayan öncü bir Fakülte olmaktır.

## A)BİRİMİN AMAÇ VE HEDEFLERİ

Stratejik Amaçlar	Stratejik Hedefler
<b>Stratejik Amaç-1:</b> Eğitim ve öğretim kalitesini geliştirerek ihtiyaç duyulan nitelikli insan gücünü yetiştirmek.	<b>Hedef-1.1</b> Öğrenme ve sosyal yaşam ortamları geliştirerek, öğrencilerin akademik ve bireysel gelişimini desteklemek.
	<b>Hedef-1.2</b> Öğretim programlarının etkinlik ve verimliliklerini artırmak.
	<b>Hedef-1.3</b> Öğretimi derslik dışına taşımak ve deneysel yöntemleri geliştirmek.
	<b>Hedef 1-4</b> Öğretim elemanlarının niteliğini geliştirmek.
	<b>Hedef 1.5:</b> Öğrenci değişim programları için altyapı oluşturmak.
<b>Stratejik Amaç-2</b> Fakültenin değişen koşullara uyumunu sağlayacak kurumsal kapasite ve kültür altyapısını oluşturmak.	<b>Hedef-2.1</b> Fakültenin tanınırlığını artırmak.
	<b>Hedef-2.2</b> Yerleşkelerin altyapı ve fiziksel olanaklarını iyileştirmek.
	<b>Hedef-2.3</b> Yönetim bilişim alt yapısını oluşturmak.
	<b>Hedef-2.4</b> Aidiyet ve bağlılık duygusunu geliştirmek.
<b>Stratejik Amaç-3</b> Toplumun farklı kesimleri ile iş birliği içerisinde girişimci ve proje odaklı çalışmayı benimsemek ve akademik faaliyetlerde bulunmak.	<b>Hedef-3.1</b> Proje üretme kültürünü oluşturmak ve yaygınlaştırmak.
	<b>Hedef-3.2</b> Fakültenin üretme potansiyelini, ekonominin ve toplumun yararına sunmak.

## B) TEMEL POLİTİKALAR VE ÖNCELİKLER

### 1- Temel Politikalar ve Öncelikler

#### A) Politikalar

- Bilimsel araştırmaların desteklenmesine her türlü katkıyı sağlamak,
- Eğitim-öğretimde evrensel standartları dikkate almak,
- Dinin toplumsal yaşayıştaki önemini vurgulamak,
- Personel atama ve yükseltmelerinde, akademik ve idari personel atama ve yükseltme kriterlerini sürekli geliştirmek,
- Bölgenin tarihi, çevresel, kültürel ve doğal özelliklerinin korunması ve ön plana çıkarılmasına katkıda bulunmak,

- Katılımcı yönetim anlayışını benimsemek,
- Başarılı öğrenci ve personeli teşvik etmek,
- Fakültemizin fiziki ve akademik gelişimine destekler almak,
- Öğretim üyelerinin uluslararası değişim ve dolaşımını teşvik ve temin etmek.

### **B) Öncelikler**

- Altyapı çalışmalarını gerçekleştirilmesi,
- Eğitim ve öğretim hizmetlerinin geliştirilmesi,
- Ulusal ve uluslararası bilimsel araştırma etkinliklerinin nicelik ve niteliğinin artırılması,
- Hizmet içi eğitimin verilmesi,

Esas alınacak politika belgeleri kamu idaresinin faaliyet alanı ve içinde bulunduğu sektöre göre değişmektedir. Ancak örnek olması açısından aşağıdaki politika belgeleri sayılabilir.;

- Yükseköğretim Kurulu Başkanlığı tarafından hazırlanan “*Türkiyenin Yükseköğretim Stratejisi*”,
- Kalkınma Planları Ve Yılı Programları,
- Orta Vadeli Program,
- Orta Vadeli Mali Plan,
- Bilgi Toplumu Stratejisi ve Eki Eylem Planı.

### **C) Kurumun Varsayımları**

**Stratejik plan hazırlanırken, bu planın uygulanacağı beş yıllık süreçte; Fakültemizde:**

- Stratejik planlama sürecinin üniversite yönetiminin desteği ve üniversite paydaşlarının katılımıyla sağlıklı bir şekilde yürütüleceği,
- Fakültemize ayrılan devlet bütçesinin azalmayacağı,
- Fakültemize alınacak öğrenci sayısında önemli bir artış olacağı.

### **1- Türk Milli Eğitim Sisteminde**

- Ezbere dayalı eğitim sisteminin değiştirilmesi yolunda çaba gösterileceği,

- Eğitimde kaliteyi artırma çabalarının yapılacağı.

## 2- Türk Yükseköğretim Sisteminde;

- YÖK ve üniversite yapılanmasının ve ilişkilerinin köklü bir değişikliğe uğramayacağı,
- Avrupa Birliği'nin eğitim uyum çalışmaları çerçevesinde yürütülen Bologna çalışmalarının devam edeceği ve tamamlanacağı.

## 3- Türkiye'de;

- Siyasi ve ekonomik istikrar ortamının korunacağı,
- Bütçeden eğitim-öğretim ve bilimsel araştırma çalışmalarına ayrılan payın azalmayacağı.

## 4- Dünyada;

- Kültür ve medeniyetler arası işbirliğinin devam edeceği,
- Gelişmiş ülkelerdeki saygın eğitim-öğretim kurumlarında eğitim görme ve araştırma yapma olanaklarının azalmayacağı varsayılmıştır.

## C) DİĞER HUSUSLAR

### III-FAALİYETLERE İLİŞKİN BİLGİ VE DEĞERLENDİRMELER

#### A-MALİ BİLGİLER

##### 1-Bütçe Uygulama Sonuçları

##### Bütçe Giderleri

2020 Yılı Ekonomik Bazda Ödenek ve Harcamalar (TL)					
Ekonomik Açıklama	Başlangıç Ödeneği	Yıl Sonu Ödeneği	Harcama	Harcama/ B.Ö. (%)	Harcama / Y.S.Ö. (%)
01 Personel Giderleri	1.091.000,00	476,00	1.363.524,00	124,98	99,97
02 Sos.Güv.Kur.De.Pr.G.	171.000,00	35,00	228.565,00	133,66	99,98
03 Mal ve Hiz.Alım Gid.	69.000,00	1.168,00	95.832,00	138,89	98,8
05 Cari Transferler					
06 Sermaye Giderleri					
TOPLAM	1.331.000,00	1.679,00	1.687.921,00	132,51	99,58

B.Ö. Başlangıç Ödeneği      Y.S.Ö.Yıl Sonu Ödeneği

##### 2- Mali Denetim Sonuçları

2020 Yılı Mali Yılı Gider Bütçesi yıl sonu ödeneğimiz 1.679,00 TL'dir. 2020 Yılı toplam harcamamız ise 1.687.921,00 TL olmuştur. Bu verilere göre Gider Bütçesi gerçekleşme oranı% 99,58 olmuştur.

## 2.1. Personel Giderleri

2020 Yılı Gider Bütçesi Personel Giderleri Kalemi yılsonu ödeneği 476,00-TL'dir. 2020 Yılı toplam harcamamız ise 1.363.524,00 TL olmuştur. Personel Giderleri bütçe kalemi gerçekleşme oranı % 99,97 olmuştur.

## 2.2. SGK Devlet Primi Giderleri

2020 Yılı Gider Bütçesi SGK Devlet Primi Giderleri Kalemi yılsonu ödeneği 35,00-TL'dir. 2020 Yılı toplam harcamamız ise 228.565,00-TL olmuştur. SGK Devlet Primi Giderleri bütçe kalemi gerçekleşme oranı % 99,98 olmuştur.

## 2.3. Mal ve Hizmet Alımı Giderleri

2020 Yılı Gider Bütçesi Mal Ve Hizmet Alımı Giderleri Kalemi yılsonu ödeneği 1.168,00-TL'dir. 2020 Yılı toplam harcamamız ise 95.832,00-TL olmuştur. Mal Ve Hizmet Alımı Giderleri Kalemi gerçekleşme oranı % 98,08 olmuştur.

## 2- Diğer Hususlar

## B- PERFORMANS BİLGİLERİ

### 1- Faaliyet ve Proje Bilgileri

#### Faaliyet Bilgileri (Sosyal ve Kültürel Faaliyet Bilgileri)

#### Bilimsel Faaliyet Bilgileri

Birim Adı	YAYIN TÜRÜ	Say
Develi İslami İlimler	Uluslararası Makale	7
Develi İslami İlimler	Ulusal Makale	2
Develi İslami İlimler	Uluslararası Bildiri	3
Develi İslami İlimler	Ulusal Bildiri	5
Develi İslami İlimler	Kitap ve Kitap Bölümü	12
Develi İslami İlimler	Ulusal hakemli dergilerde yayımlanmış yayın sayısı	1
Develi İslami İlimler Fakültesi	SCI, SCI-Expandet, SSCI, AHCI, ESCI endekli dergilerde yayımlanmış yayın sayısı	1
Develi İslami İlimler	Başvurulan patent, faydalı model veya tasarım sayısı	
Develi İslami İlimler	Sonuçlanan patent, Faydalı model veya tasarım sayısı	
Develi İslami İlimler Fakültesi	<b>TOPLAM</b>	<b>31</b>

## Araştırma Projeleri

2020 yılı Bilimsel Araştırma Projelerinin dağılımı aşağıdaki tabloda gösterilmektedir.

<b>Bilimsel Araştırma Proje Sayısı 2020</b>					
Projeler	Önceki Yılda Devreden Proje	Yıl İçinde Eklenen Proje	Toplam	Yıl İçinde Tamamlanan Proje	Toplam Ödenek TL
Tübitak					
Bilimsel Araştırma Projeleri		1	1		600
Santex					
Diğer	1	1	2		
<b>TOPLAM</b>	1	2	3		600

### Açıklama:

**1- Proje Sorumlusu:** Doç. Dr. Halil İbrahim TURHAN

**Projenin İsmi:** Bilimsel Araştırma Projesi Hadis Uydurduğu En Az Bir Münekkit Tarafından Belirtilen İlk İki Asırdaki Râvîlerin Ricâl Tenkit Tarihi Açısından Analizi

**Projenin Konusu:** Ricâl Tenkidi

**Proje Yürütücüsü:** Kayseri Üniversitesi BAP Birimi

**2- Proje Sorumlusu:** Dr. Öğr. Üyesi Muhammed Bahaeddin Yüksel

**Projenin İsmi:** Kur'an Kelimeleri Ansiklopedisi (Devam ediyor)

**Projenin Konusu:** Kur'an Kelimeleri

**Proje Yürütücüsü:** Diğer (Diyanet İşleri Başkanlığı)



## 2-Performans Sonuçları Tablosu

<b>A1</b>	Eğitim ve öğretim kalitesini geliştirerek ihtiyaç duyulan nitelikli insan gücünü yetiştirmek.				
<b>H1.1</b>	Öğrenme ve sosyal yaşam ortamları geliştirerek, öğrencilerin akademik ve bireysel gelişimini desteklemek.				
<b>H1.1 Performansı</b>	% 15				
<b>Hedefe İlişkin Sapmanın Nedeni*</b>	Yerleşkenin şehir dışında olmasından dolayı sosyal yaşam ve öğrenci faaliyetleri olumsuz etkilenmektedir.				
<b>Hedefe İlişkin Alınacak Önlemler</b>	Bütçe imkânlarının artırılması, hayırsever bağışları, yerel yönetimlerin desteği ve döner sermaye gibi bütçe dışı kaynak sağlanabilmesi için gerekli girişimlerin ve çalışmaların yapılması. SKS Daire Başkanlığının destekleriyle daha fazla faaliyet yapılmasının sağlanması.				
Performans Göstergesi	Hedefe Etkisi (%)	Plan Dönemi Başlangıç Değeri	İzleme Dönemindeki Yıllık Hedeflenen Değer	İzleme Dönemindeki Gerçekleşme Değeri	Performans (%)
PG1.1.1: Yeni/yenilenen derslik ve laboratuvar oranı (Yeni derslik/ toplam derslik) (%) (Kümülatif)	25	12	12	1,8	% 15
PG1.1.2: Yenilenen sosyal yaşam ortam sayısı (adet) (Kümülatif)	25	0	0	0	0
PG1.1.3: Oluşturulacak uygulama alanı sayısı (adet) (Kümülatif)	25	0	0	0	0
PG1.1.4: SKS Daire Başkanlığınca düzenlenen faaliyet sayısı (adet) (Kümülatif değil)	25	0	1	0	0
<b>Performans Göstergelerine İlişkin Değerlendirmeler***</b>					
<b>İlgililik</b>	İzleme döneminde performans göstergesini etkileyecek iç ve dış çevrede ciddi değişiklikler olmadığı bu nedenle plan döneminin geri kalan yılları için bir değişiklik ihtiyacı olmayacağı değerlendirilmektedir.				
<b>Etkililik</b>	Bu gerçekleşme On birinci Kalkınma Planının 2.3.1 Eğitim başlığı altında yer verilen "561. Yükseköğretim sistemi küresel rekabet gücü olan, kalite odaklı ve dinamik bir yapıya kavuşturulacak; yükseköğretim kurumlarının niteliklerinin artırılmasına yönelik uygulamalara devam edilecektir." politika ve tedbirlerine olumlu katkı sağlayacaktır.				
<b>Etkinlik</b>	Öngörülme maliyet artışı olmadığından tahmini maliyet tablosunda herhangi bir güncelleme yapılması gerekmemektedir.				
<b>Sürdürülebilirlik</b>	Performans göstergelerinin devam ettirilmesinde kurumsal, yasal, çevresel riskler bulunmamaktadır. Plan dönemi boyunca performans değerlerine ulaşılabileceği değerlendirilmektedir.				

<b>A1</b>	Eđitim ve öğretim kalitesini geliştirerek ihtiyaç duyulan nitelikli insan gücünü yetiřtirmek.				
<b>H1.2</b>	Öđretim programlarının etkinlik ve verimliliklerini artırmak.				
<b>H1.2 Performansı</b>	%10				
<b>Hedefe İliřkin Sapmanın Nedeni*</b>	Tüm akademik birimlerde ders güncelleme işlemlerinin dış paydař görüşleri ile desteklenmesinin sağlanamaması.				
<b>Hedefe İliřkin Alınacak Önlemler</b>	Üniversitenin uygulama odaklı misyonunu destekleyecek şekilde derslerin güncellenmesi gerekmektedir. Yeni bir fakülte olarak diđer üniversiteler ile ortak program oluşturulması gerekmektedir				
<b>Performans Göstergesi</b>	<b>Hedefe Etkisi (%)</b>	<b>Plan Dönemi Başlangıç Deđeri</b>	<b>İzleme Dönemindeki Yılsonu Hedeflenen Deđer</b>	<b>İzleme Dönemindeki Gerçekleşme Deđer</b>	<b>Performans (%)</b>
PG1.2.1: Güncellenen ders/ders içerikleri oranı (%) (Kümülatif)	70	11	11	1	%10
PG1.2.2: Akredite olan program sayısı (Kümülatif)	30	0	0	0	0
<b>Performans Göstergelerine İliřkin Deđerlendirmeler***</b>					
<b>İlgililik</b>	İzleme döneminde performans göstergesini etkileyecek iç ve dış çevrede ciddi deđişiklikler olmadığı bu nedenle plan döneminin geri kalan yılları için bir deđişiklik ihtiyacı olmayacağı deđerlendirilmektedir.				
<b>Etkililik</b>	Bu gerçekleşme On birinci Kalkınma Planının 2.3.1 Eđitim başlığı altında yer verilen "561. Yükseköđretim sistemi küresel rekabet gücü olan, kalite odaklı ve dinamik bir yapıya kavuşturulacak; yükseköđretim kurumlarının niteliklerinin artırılmasına yönelik uygulamalara devam edilecektir." politika ve tedbirlerine olumlu katkı sağlayacaktır				
<b>Etkinlik</b>	Öngörülmeyen maliyet artışı olmadığından tahmini maliyet tablosunda herhangi bir güncelleme yapılması gerekmemektedir Tahmini maliyet tablosunda deđişiklik ihtiyacı yoktur. Yüksek maliyetlerin ortaya çıkması durumunda hedefte ve performans göstergesi deđerlerinde deđişiklik ihtiyacı oluşmadı.				
<b>Sürdürülebilirlik</b>	Performans göstergelerinin devam ettirilmesinde kurumsal, yasal, çevresel riskler bulunmamaktadır. Plan dönemi boyunca performans deđerlerine ulařılabileceđi deđerlendirilmektedir.				

<b>A1</b>	Eđitim ve öğretim kalitesini geliştirerek ihtiyaç duyulan nitelikli insan gücünü yetiřtirmek.				
<b>H1.3</b>	Öğretimi derslik dışına taşımak ve deneyimsel yöntemleri geliřtirmek.				
<b>H1.3 Performansı</b>	%0				
<b>Hedefe İliřkin Sapmanın Nedeni*</b>	Stratejik planda bu alanda hedef belirtilmemiřtir.				
<b>Hedefe İliřkin Alınacak Önlemler</b>	Dış paydařın desteđinin sađlanması. Uygulama faaliyetlerine katılım sađlayacak başarı düzeyine sahip öğrenci sayısının artırılması.				
<b>Performans Göstergesi</b>	<b>Hedefe Etkisi (%)</b>	<b>Plan Dönemi Bařlangıç Deđeri</b>	<b>İzleme Dönemindeki Yıllonun Hedeflenen Deđer</b>	<b>İzleme Dönemindeki Gerçekleřme Deđer</b>	<b>Performans (%)</b>
PG1.3.1: Staj/uygulama faaliyetleri için protokol veya anlaşma yapılan kurum/kuruluř sayısı (adet) (Kümülatif)	50	0	0	0	0
PG1.3.2: Teknik gezi sayısı (adet) (Kümülatif deđil)	50	0	0	0	0
PG1.3.3: İř dünyasının katılımı ile gerçekteřen etkinlik sayısı (adet) (Kümülatif deđil)	0	0	0	0	0
<b>Performans Göstergelerine İliřkin Deđerlendirmeler****</b>					
<b>İlgililik</b>	İzleme döneminde performans göstergesini etkileyecek iç ve dış çevrede ciddi deđiřiklikler olmadıđı bu nedenle plan döneminin geri kalan yılları için bir deđiřiklik ihtiyacı olmayacađı deđerlendirilmektedir.				
<b>Etkililik</b>	Bu gerçekteřme On birinci Kalkınma Planının 2.3.1 Eğitim bařlıđı altında yer verilen "561. Yükseköğretim sistemi küresel rekabet gücü olan, kalite odaklı ve dinamik bir yapıya kavuřturulacak; yükseköğretim kurumlarının niteliklerinin artırılmasına yönelik uygulamalara devam edilecektir." politika ve tedbirlerine olumlu katkı sađlayacaktır				
<b>Etkinlik</b>	Öngörülmeyen maliyet artışı olmadıđından tahmini maliyet tablosunda herhangi bir güncelleme yapılması gerekmemektedir				
<b>Sürdürülebilirlik</b>	Performans göstergelerinin devam ettirilmesinde kurumsal, yasal, çevresel riskler bulunmamaktadır. Plan dönemi boyunca performans deđerlerine ulařılabileceđi deđerlendirilmektedir.				

<b>A1</b>	Eđitim ve öğretim kalitesini geliştirerek ihtiyaç duyulan nitelikli insan gücünü yetiřtirmek.				
<b>H1.4</b>	Öğretim elemanlarının niteliđini geliřtirmek.				
<b>H1.1 Performansı</b>	%42,3				
<b>Hedefe İliřkin Sapmanın Nedeni*</b>	Uluslararası etkinliklere katılmak için bütçe imkânlarının yetersizliđi. Öğretim elemanlarına verilecek desteklerin yetersizliđi. Yařanan Pandemi sürecinin meydana getirdiđi olumsuz etkiler.				
<b>Hedefe İliřkin Alınacak Önlemler</b>	Üniversite bütçesini planlarken bilimsel çalıřmalara daha çok kaynak ayrılması göz önünde bulundurulmalı. Öğretim elemanlarının proje çalıřmalarına yönetim tarafından daha çok destek verilmeli. Bařarılı ve sürekli proje üreten öğretim elemanları ödüllendirilmeli. Üniversite genelinde eksikliđi görülen alanlarda öğretim elemanı alımı yapılmalıdır.				
<b>Performans Göstergesi</b>	<b>Hedefe Etkisi (%)</b>	<b>Plan Dönemi Bařlangıç Deđeri</b>	<b>İzleme Dönemindeki Yıllık Hedeflenen Deđer</b>	<b>İzleme Dönemindeki Gerçekleřme Deđer</b>	<b>Performans (%)</b>
PG1.4.1: Öğretim elemanı başına düşen öğrenci sayısı (adet) (Kümülatif deđer)	30	8	15	12,55	%84
PG1.4.2: : Öğretim elemanlarının katılım sađladığı bilimsel etkinlik sayısı (adet) (Kümülatif deđer)	30	3	5	2	%33
PG1.4.3: Öğretim elemanı başına düşen bilimsel yayın sayısı (adet) (Kümülatif)	40	3	9	1,91	%18
<b>Performans Göstergelerine İliřkin Deđerlendirmeler***</b>					
<b>İlgililik</b>	İzleme döneminde performans göstergesini etkileyecek iç ve dış çevrede ciddi deđerliřiklikler olmadığı bu nedenle plan döneminin geri kalan yılları için bir deđerliřiklik ihtiyacı olmayacağı deđerlendirilmektedir				
<b>Etkililik</b>	Bu gerçekteřme On birinci Kalkınma Planının 2.3.1 Eğitim bařlığı altında yer verilen "561. Yükseköğretim sistemi küresel rekabet gücü olan, kalite odaklı ve dinamik bir yapıya kavuřturulacak; yükseköğretim kurumlarının niteliklerinin artırılmasına yönelik uygulamalara devam edilecektir." politika ve tedbirlerine olumlu katkı sađlamıřtır.				
<b>Etkinlik</b>	Öngörülmeyen maliyet artışı olmadıđından tahmini maliyet tablosunda herhangi bir güncelleme yapılması gerekmemektedir				
<b>Sürdürülebilirlik</b>	Performans göstergelerinin devam ettirilmesinde kurumsal, yasal, çevresel riskler bulunmamaktadır. Plan dönemi boyunca performans deđerlerine ulařılabileceđi deđerlendirilmektedir.				

A2		Üniversitenin değişen koşullara uyumunu sağlayacak kurumsal kapasite ve kültür altyapısını oluşturmak.			
H2.1.		Üniversitenin tanınırlığını artırmak.			
H2.1 Performansı		%75			
Hedefe İlişkin Sapmanın Nedeni*		Fakültenin yeni kurulmuş olması Tanıtıcı faaliyetlerin istenilen düzeyde yapılamaması. Yaşanan pandemi sürecinin olumsuz etkileri. Fakülte öğretim elemanlarının katıldığı etkinlik sayısının az olması.			
Hedefe İlişkin Alınacak Önlemler		Etkinliklere yerel basınla davet edilmesi sağlanmalı. Sosyal medya daha aktif kullanılmalı. Öğretim Elemanı sayısını artırarak etkinliklere katılımlarını teşvik etmek.			
Performans Göstergesi	Hedefe Etkisi (%)	Plan Dönemi Başlangıç Değeri	İzleme Döneminde ki Yıllık Hedeflenen Değer	İzleme Dönemindeki Gerçekleşme Değeri	Performans (%)
PG2.1.1: Üniversite adaylarına yönelik yapılan tanıtıcı etkinlik sayısı (adet) (Kümülatif değil)	40	0	1	0	0
PG2.1.2: Öğretim elemanlarının katıldığı veya yaptığı tanıtıcı etkinlik (seminer, çalıştay, konferans, yayın, proje vb.) sayısı (adet) (Kümülatif değil)	60	20	20	15	%75
<b>Performans Göstergelerine İlişkin Değerlendirmeler***</b>					
<b>İlgililik</b>	İzleme döneminde performans göstergesini etkileyecek iç ve dış çevrede ciddi değişiklikler olmadığı bu nedenle plan döneminin geri kalan yılları için bir değişiklik ihtiyacı olmayacağı değerlendirilmektedir.				
<b>Etkililik</b>	Bu gerçekleşme On birinci Kalkınma Planının 2.3.1 Eğitim başlığı altında yer verilen "561. Yükseköğretim sistemi küresel rekabet gücü olan, kalite odaklı ve dinamik bir yapıya kavuşturulacak; yükseköğretim kurumlarının niteliklerinin artırılmasına yönelik uygulamalara devam edilecektir." politika ve tedbirlerine olumlu katkı sağlayacaktır				
<b>Etkinlik</b>	Öngörülme maliyet artışı olmadığından tahmini maliyet tablosunda herhangi bir güncelleme yapılması gerekmemektedir				
<b>Sürdürülebilirlik</b>	Performans göstergelerinin devam ettirilmesinde kurumsal, yasal, çevresel riskler bulunmamaktadır. Plan dönemi boyunca performans değerlerine ulaşılacağı değerlendirilmektedir.				

A2		Üniversitenin değişen koşullara uyumunu sağlayacak kurumsal kapasite ve kültür altyapısını oluşturmak.			
H2.2.		Yerleşkelerin altyapı ve fiziksel olanaklarını iyileştirmek.			
H2.2 Performansı		%0			
Hedefe İlişkin Sapmanın Nedeni*		Bürokratik işlemler, proje ve altyapı süreçleri ile ihale süreçleri uzun zaman gerektirmektedir. Fakültenin yeni kurulan birçok birimi için hizmet binalarının yapılması gerekmektedir.			
Hedefe İlişkin Alınacak Önlemler		Altyapı ile ilgili çalışmalarda ihaleye çıkılması gibi süreç gerektiren işlerin uzun vadede tamamlanacak olması. Hizmet binalarının yapım ve donanım işinin yıllara yayılması.			
Performans Göstergesi	Hedefe Etkisi (%)	Plan Dönemi Başlangıç Değeri	İzleme Dönemindeki Yıllık Hedeflenen Değer	İzleme Döneminde Gerçekleşen Değer	Performans (%)
PG2.2.1: Öğrenci ve personelin yararlanması için oluşturulan altyapı ve fiziksel ortam sayısı (adet)	50	0	0	0	0
PG2.2.2: Teknoloji tabanlı sistemle desteklenen derslik sayısı	40	1	1	0	0
<b>Performans Göstergelerine İlişkin Değerlendirmeler***</b>					
<b>İlgilik</b>	İzleme döneminde performans göstergesini etkileyecek iç ve dış çevrede ciddi değişiklikler olmadığı bu nedenle plan döneminin geri kalan yılları için bir değişiklik ihtiyacı olmayacağı değerlendirilmektedir.				
<b>Etkililik</b>	Bu gerçekleşme On birinci Kalkınma Planının 2.3.1 Eğitim başlığı altında yer verilen "561. Yükseköğretim sistemi küresel rekabet gücü olan, kalite odaklı ve dinamik bir yapıya kavuşturulacak; yükseköğretim kurumlarının niteliklerinin artırılmasına yönelik uygulamalara devam edilecektir." politika ve tedbirlerine olumlu katkı sağlayacaktır.				
<b>Etkinlik</b>	Öngörülme maliyet artışı olmadığından tahmini maliyet tablosunda herhangi bir güncelleme yapılması gerekmemektedir				
<b>Sürdürülebilirlik</b>	Performans göstergelerinin devam ettirilmesinde kurumsal, yasal, çevresel riskler bulunmamaktadır. Plan dönemi boyunca performans değerlerine ulaşılacağı değerlendirilmektedir.				

A2	Üniversitenin değişen koşullara uyumunu sağlayacak kurumsal kapasite ve kültür altyapısını oluşturmak.
----	--

<b>H2.3.</b>	Yönetim bilişim alt yapısını oluşturmak.				
<b>H2.3 Performansı</b>	%0				
<b>Hedefe İlişkin Sapmanın Nedeni*</b>	İlgili daire başkanlıklarının hem altyapı hem de personel yetersizliği. Bilişim programlarının maliyetli oluşu. Modern bilgi-işlem altyapısının kurulmasının maliyetinin yüksek olması. İnsan kaynakları açısından kadroların serbest bırakılmaması, istenilen deneyim ve liyakatte personel temininde güçlükler bulunması.				
<b>Hedefe İlişkin Alınacak Önlemler</b>	Bilgi işlem fiziksel altyapısının oluşturulması öncelikli işler arasında yer almalıdır. Bütçede altyapı için gereken ödeneğin ayrılması sağlanmalıdır. Bilgi işlemde görev alacak nitelikli personel istihdamı sağlanmalıdır.				
Performans Göstergesi	Hedefe Etkisi (%)	Plan Dönemi Başlangıç Değeri	İzleme Dönemindeki Yıllık Hedeflenen Değer	İzleme Dönemindeki Gerçekleşme Değeri	Performans (%)
PG2.3.1: Bilgi işlem fiziksel altyapısının tamamlanması (yüzde) (Kümülatif)	40	0	5	0	0
PG2.3.2: Belge yönetim sisteminin oluşturulması ve tamamlanma oranı (yüzde) (Kümülatif)	20	0	100	0	0
PG2.3.3: Veri ve bilgi yönetim sisteminin oluşturulması ve tamamlanma oranı (yüzde) (Kümülatif)	40	0	5	0	0
<b>Performans Göstergelerine İlişkin Değerlendirmeler***</b>					
<b>İlgililik</b>	İzleme döneminde performans göstergesini etkileyecek iç ve dış çevrede ciddi değişiklikler olmadığı bu nedenle plan döneminin geri kalan yılları için bir değişiklik ihtiyacı olmayacağı değerlendirilmektedir.				
<b>Etkililik</b>	Bu gerçekleşme On birinci Kalkınma Planının 2.3.1 Eğitim başlığı altında yer verilen "561. Yükseköğretim sistemi küresel rekabet gücü olan, kalite odaklı ve dinamik bir yapıya kavuşturulacak; yükseköğretim kurumlarının niteliklerinin artırılmasına yönelik uygulamalara devam edilecektir." politika ve tedbirlerine olumlu katkı sağlayacaktır				
<b>Etkinlik</b>	Öngörülme maliyet artışı olmadığından tahmini maliyet tablosunda herhangi bir güncelleme yapılması gerekmemektedir				
<b>Sürdürülebilirlik</b>	Performans göstergelerinin devam ettirilmesinde kurumsal, yasal, çevresel riskler bulunmamaktadır. Plan dönemi boyunca performans değerlerine ulaşılabileceği değerlendirilmektedir.				

A2

Üniversitenin değişen koşullara uyumunu sağlayacak kurumsal kapasite ve kültür altyapısını oluşturmak.

<b>H2.4.</b>	Aidiyet ve bağlılık duygusunu geliştirmek.				
<b>H2.4 Performansı</b>	%0				
<b>Hedefe İlişkin Sapmanın Nedeni*</b>	İstenen düzeyde sosyal etkinlik yapılamaması. Öğrenciler için yapılacak faaliyetlerin az olması.				
<b>Hedefe İlişkin Alınacak Önlemler</b>	Kurum genelinde tüm paydaşların katılımının sağlanacağı etkinliklerin olması gerekliliği.				
<b>Performans Göstergesi</b>	<b>Hedefe Etkisi (%)</b>	<b>Plan Dönemi Başlangıç Değeri</b>	<b>İzleme Dönemindeki Yılsonu Hedeflenen Değer</b>	<b>İzleme Döneminde ki Gerçekleşme Değeri</b>	<b>Performans (%)</b>
PG2.4.1: Akademik personele yönelik düzenlenen sosyal etkinlik sayısı (adet) (Kümülatif değil)	25	0	1	0	0
PG2.4.2: İdari personele yönelik düzenlenen sosyal etkinlik sayısı (adet) (Kümülatif değil)	20	0	1	0	0
PG2.4.3: Öğrencilere yönelik düzenlenen sosyal etkinlik sayısı (adet) (Kümülatif değil)	25	0	1	0	0
PG2.4.4: Mezun bilgi sistemine kayıtlı mezun oranı (yüzde) (Kümülatif değil)	30	0	0	0	0
<b>Performans Göstergelerine İlişkin Değerlendirmeler***</b>					
<b>İlgililik</b>	İzleme döneminde performans göstergesini etkileyecek iç ve dış çevrede ciddi değişiklikler olmadığı bu nedenle plan döneminin geri kalan yılları için bir değişiklik ihtiyacı olmayacağı değerlendirilmektedir.				
<b>Etkililik</b>	Bu gerçekleşme On birinci Kalkınma Planının 2.3.1 Eğitim başlığı altında yer verilen "561. Yükseköğretim sistemi küresel rekabet gücü olan, kalite odaklı ve dinamik bir yapıya kavuşturulacak; yükseköğretim kurumlarının niteliklerinin artırılmasına yönelik uygulamalara devam edilecektir." politika ve tedbirlerine olumlu katkı sağlayacaktır				
<b>Etkinlik</b>	Öngörülmeyen maliyet artışı olmadığından tahmini maliyet tablosunda herhangi bir güncelleme yapılması gerekmemektedir.				
<b>Sürdürülebilirlik</b>	Performans göstergelerinin devam ettirilmesinde kurumsal, yasal, çevresel riskler bulunmamaktadır. Plan dönemi boyunca performans değerlerine ulaşılabileceği değerlendirilmektedir.				

<b>A3</b>	Toplumun farklı kesimleri ile işbirliği içerisinde girişimci ve proje odaklı çalışmayı benimsemek ve akademik faaliyetlerde bulunmak.
<b>H3.1.</b>	Öğretim elemanlarının akademik faaliyetlerinin sayısını artırmak.



<b>H3.1 Performansı</b>	% 100				
<b>Hedefe İlişkin Sapmanın Nedeni*</b>	BAP biriminin kısa vadede tam olarak hizmet vermeye başlayamaması. BAP bütçesinin yetersiz olması. Fakültenin yeni kurulmuş olması, birçok birimin yeni oluşturuluyor olması ve BAP' a kaynak aktaran döner sermayeli birimlerin yetersiz olması nedeniyle sorunlar yaşanmaktadır.				
<b>Hedefe İlişkin Alınacak Önlemler</b>	Fakülte-dış paydaş iş birliğini artıracak faaliyetler düzenlenmeli. BAP biriminin etkin bir şekilde faaliyete geçmesi sağlanmalı.				
Performans Göstergesi	Hedefe Etkisi (%)	Plan Dönemi Başlangıç Değeri	İzleme Dönemindeki Yılsonu Hedeflenen Değer	İzleme Dönemindeki Gerçekleşme Değeri	Performans (%)
<b>PG3.1.1:</b> Fakülte-dış paydaş iş birliği konusunda düzenlenen faaliyet sayısı (adet)	30	0	1	0	0
PG3.1.2: Üretilen proje sayısı (adet)	35	0	0	1	% 100
PG3.1.3: Desteklenen proje sayısı (adet)	35	0	0	1	% 100
<b>Performans Göstergelerine İlişkin Değerlendirmeler***</b>					
<b>İlgililik</b>	İzleme döneminde performans göstergesini etkileyecek iç ve dış çevrede ciddi değişiklikler olmadığı bu nedenle plan döneminin geri kalan yılları için bir değişiklik ihtiyacı olmayacağı değerlendirilmektedir.				
<b>Etkililik</b>	PG.3.1.2 ile PG 3.1.3. değerleri izleme dönemi yılsonu hedeflene değeri "0" olmasına karşın İzleme Dönemindeki Gerçekleşme Değerleri 1 er adet olmuştur. Diğer gerçekleşme On birinci Kalkınma Planının 2.3.1 Eğitim başlığı altında yer verilen "561. Yükseköğretim sistemi küresel rekabet gücü olan, kalite odaklı ve dinamik bir yapıya kavuşturulacak; yükseköğretim kurumlarının niteliklerinin artırılmasına yönelik uygulamalara devam edilecektir." politika ve tedbirlerine olumlu katkı sağlayacaktır.				
<b>Etkinlik</b>	Öngörülmeleyen maliyet artışı olmadığından tahmini maliyet tablosunda herhangi bir güncelleme yapılması gerekmemektedir				
<b>Sürdürülebilirlik</b>	Performans göstergelerinin devam ettirilmesinde kurumsal, yasal, çevresel riskler bulunmamaktadır. Plan dönemi boyunca performans değerlerine ulaşılacağı değerlendirilmektedir.				

<b>A3</b>	Toplumun farklı kesimleri ile işbirliği içerisinde girişimci ve proje odaklı çalışmayı benimsemek ve akademik faaliyetlerde bulunmak.
-----------	---

<b>H3.2.</b>		Proje üretme kültürünü oluşturmak ve yaygınlaştırmak.			
<b>H3.2 Performansı</b>		%0			
<b>Hedefe İlişkin Sapmanın Nedeni*</b>		Sosyal sorumluluk projelerine yeterli toplumsal ilginin olmaması.			
<b>Hedefe İlişkin Alınacak Önlemler</b>		Sosyal sorumluluk projelerine ilginin artırılmasının sağlanması.			
Performans Göstergesi	Hedefe Etkisi (%)	Plan Dönemi Başlangıç Değeri	İzleme Dönemindeki Yılsonu Hedeflenen Değer	İzleme Dönemindeki Gerçekleşme Değeri	Performans (%)
<b>PG3.2.1:</b> Paydaşlara verilen eğitim sayısı (teknik, akademik ve sosyal) (adet)	100	0	1	0	0
<b>Performans Göstergelerine İlişkin Değerlendirmeler***</b>					
<b>İlgililik</b>	İzleme döneminde performans göstergesini etkileyecek iç ve dış çevrede ciddi değişiklikler olmadığı bu nedenle plan döneminin geri kalan yılları için bir değişiklik ihtiyacı olmayacağı değerlendirilmektedir.				
<b>Etkililik</b>	On birinci Kalkınma Planının 2.3.1 Eğitim başlığı altında yer verilen "561. Yükseköğretim sistemi küresel rekabet gücü olan, kalite odaklı ve dinamik bir yapıya kavuşturulacak; yükseköğretim kurumlarının niteliklerinin artırılmasına yönelik uygulamalara devam edilecektir." politika ve tedbirlerine olumlu katkı sağlayacaktır				
<b>Etkinlik</b>	Öngörülme maliyet artışı olmadığından tahmini maliyet tablosunda herhangi bir güncelleme yapılması gerekmemektedir				
<b>Sürdürülebilirlik</b>	Performans göstergelerinin devam ettirilmesinde kurumsal, yasal, çevresel riskler bulunmamaktadır. Plan dönemi boyunca performans değerlerine ulaşılacağı değerlendirilmektedir.				

### 3- Performans Sonuçlarının Değerlendirilmesi

Yılsonu itibariyle fakültemiz öğretim üyeleri 7 uluslararası makale, 2 ulusal makale, 3 uluslararası bildiri, 5 ulusal bildiri, 12 kitap ve kitap bölümü, 1 SCI, SCI-Expandet, SSCI, AHCI, ESCI endeksli dergilerde çıkmış yayın olmak üzere 31 adet bilimsel çalışma, 7adet bilimsel amaçlı etkinliğe katılmışlardır.

2020 yılı stratejik amaç ve hedeflerimizin biraz gerisinde kalmış bulunmaktayız. 20 Mart 2020 yılından itibaren tüm dünyada olduğu gibi ülkemizde de etkili olan Pandemi süreci birçok alanda olduğu gibi bizleri de hedeflerimizin gerisinde bırakmıştır. Öğrencilerin fakültemize gelememeleri, her türlü tanıtıcı ve bilimsel etkinliğin kısıtlanması gibi nedenler bu durumun başlıca sebepleri arasında yer almaktadır. Ayrıca fakültemizin yeni kurulması ve öğretim elemanı kadromuzu tamamlayamamız da bir başka olumsuz etken olmuştur.

Tüm bu hususları göz önünde bulundurarak öncelikli hedefimiz fakültemizi her alanda yükselen bir değer haline getirerek, stratejik amaçlar ve hedefler doğrultusunda kararlılıkla ilerleyen ve muadilleri arasında seçkin bir yeri olan bir kurum haline getirmektir.

## **IV- KURUMSAL KABİLİYET ve KAPASİTENİN DEĞERLENDİRİLMESİ**

### **A- ÜSTÜNLÜKLER**

- Alanında güçlü genç bir akademik kadrosunun olması,
- Fakültede farklı bölümlerin varlığı ve üniversitenin diğer fakülteleri ile ortak çalışmaların yapıyor olması,
- Üniversitemiz bünyesinde Seyrani Araştırma Merkezinin kurularak fakültemizin bu merkezden yararlanacak olması,
- Üniversitemizin Bilimsel Araştırma Projeleri Biriminin olması,
- Fakültenin başta Diyanet olmak üzere kamu kuruluşları ile iletişiminin iyi olması,
- Develi'nin güçlü bir potansiyele sahip olması,
- Öğretim elemanı ve öğrenci değişimi için yurt dışındaki üniversitelerle iş birliğine gidilecek olunması,
- Develi'nin ulaşımı kolay, gelişmiş bir ilçe olması.

### **B- ZAYIFLIKLAR**

- Bölümlerin akademik personel sayısının azlığı,
- Fakültemiz laboratuvarlarının tamamlanamamış olması,
- Fakültemizde yeterli sayıda bilgisayar ve diğer cihazların bulunmaması,
- Yerleşke içerisinde sosyal, kültürel ve sportif alanların tamamlanamamış olması,
- İdari mekanizmadaki performans değerlendirme sisteminin yetersizliği,
- Ulusal ve uluslararası araştırma imkânlarının yeterince değerlendirilmemesi,
- Araştırma altyapısı ve öğretim elemanı yetersizliğinden dolayı yeterince araştırma projesi yapılamaması,
- Yardımcı araştırmacı (araştırma görevlisi, uzman, teknisyen) kadrolarındaki eksikliğin giderilememesi.

### **C- DEĞERLENDİRME**

- Fakültemiz ilk değerlendirme çalışmalarına 2019 yılında başlamıştır.
- Fakültemizin çalışmalarında başarılı olabilmesi ve hedeflerine ulaşabilmesi için iç ve dış paydaşları vardır:

### **1- İç Paydaşları**

- Akademik ve idari personel
- Öğrenciler

### **2- Kayseri Üniversitesi Eğitim-Öğretim, Araştırma, Uygulama ve İdari Birimleri**

#### **Dış Paydaşlar**

- Yükseköğretim Kurulu
- Üniversitelerarası Kurul
- Resmi Kurumlar
- Ulusal Öğrenci Konseyi ve Erciyes Üniversitesi Öğrenci Konseyi
- Sivil Toplum Kuruluşları
- Özel Sektör
- Basın-Yayın Kuruluşları
- Askeri Kurumlar
- Yerel yönetimler ve Mahalli İdareler
- Ulusal ve Uluslararası Eğitim ve Araştırma Kuruluşları
- Hayırseverler
- Sağlık hizmeti alanlar ve yakınları
- Öğrenci aileleri
- Fakültemizin, güçlü ve zayıf yönlerinin, Fakülte için fırsat ve tehditlerin nesnel bir şekilde saptanıp değerlendirilerek bilinçli bir kurumsal gelişim sürecinin sürdürülmesi amaçlanmaktadır.

## **A- Birim Stratejik Planı Uygulama ve Değerlendirme Sonuçları**

## **Amaç, Hedef, Strateji ve Performans Göstergeleri**

Kayseri Üniversitesi İslami İlimler Fakültesi 2019 yılı itibariyle eğitim-öğretime başlamış olup Stratejik Planlama yakın zamanda hazırlanacak olup bu planlama doğrultusunda belirleyeceğimiz hedeflere ulaşmaya çalışacağız.

### **V- ÖNERİ VE TEDBİRLER**

- Halka açılım ve sosyalleşme projeleri çerçevesinde, gerek fakülte konferans salonu ve gerekse çeşitli kuruluşlar ile programlar ve konferanslar yapılmaktadır. Bunların sayısı ile niteliklerinin artırılması amaçlanmaktadır.
- Uluslararası (sempozyum, panel, konferans vs. gibi) etkinliklerin yapılması planlanmaktadır.
- Öğretim elemanlarımızın gerek bilimsel gerekse sosyo-kültürel etkinliklere teşviklerinin sağlanması planlanmaktadır.
- Ulusal ve uluslararası araştırma imkânları ve proje tekliflerinin değerlendirilip kullanılması konusunda öğretim elemanlarımızın bilgilendirilip teşvik edilmesi planlanmaktadır.

## HARCAMA YETKİLİSİNİN İÇ KONTROL GÜVENCE BEYANI

### İÇ KONTROL GÜVENCE BEYANI<sup>1</sup>

Harcama yetkilisi olarak yetkim dâhilinde;

Bu raporda yer alan bilgilerin güvenilir, tam ve doğru olduğunu beyan ederim.

Bu raporda açıklanan faaliyetler için idare bütçesinden harcama birimimize tahsis edilmiş kaynakların etkili, ekonomik ve verimli bir şekilde kullanıldığını, görev ve yetki alanım çerçevesinde iç kontrol sisteminin idari ve mali kararlar ile bunlara ilişkin işlemlerin yasalık ve düzenliliği hususunda yeterli güvenceyi sağladığımı ve harcama birimimde süreç kontrolünün etkin olarak uygulandığımı bildiririm.

Bu güvence, harcama yetkilisi olarak sahip olduğum bilgi ve değerlendirmeler, iç kontroller, iç denetçi raporları ile Sayıştay raporları gibi bilgim dâhilindeki hususlara dayanmaktadır.<sup>2</sup>

Burada raporlanmayan, idarenin menfaatlerine zarar veren herhangi bir husus hakkında bilgim olmadığını beyan ederim.<sup>3</sup> (Kayseri- 26/Ocak/2021)

**Prof. Dr. Lütfullah CEBECİ**  
Dekan

<sup>1</sup>Harcama yetkilileri tarafından imzalanan iç kontrol güvence beyanı birim faaliyet raporlarına eklenir.

<sup>2</sup> Yıl içinde harcama yetkilisi değişmişse "benden önceki harcama yetkilisi/yetkililerinden almış olduğum bilgiler" ibaresi de eklenir.

<sup>3</sup> Harcama yetkilisinin herhangi bir çekincesi varsa bunlar liste olarak bu beyana eklenir ve beyanın bu çekincelerle birlikte dikkate alınması gerektiği belirtilir.