



KAYSERİ ÜNİVERSİTESİ
Develi İslami İlimler Fakültesi

FAALİYET RAPORU
2021

OCAK 2022

İÇİNDEKİLER

BİRİM YÖNETİCİSİ SUNUŞU.....	1
I- GENEL BİLGİLER	2
A. MİSYON VE VİZYON	2
B. YETKİ, GÖREV VE SORUMLULUKLAR	2
C. İDAREYE İLİŞKİN BİLGİLER.....	9
1- <i>Fiziksel Yapı</i>	10
2. <i>Teşkilat Yapısı</i>	11
3. <i>Teknoloji ve Bilişim Altyapısı</i>	12
4. <i>İnsan Kaynakları</i>	13
5. <i>Sunulan Hizmetler</i>	16
6- <i>Yönetim ve İç Kontrol Sistemi</i>	18
II-AMAÇ VE HEDEFLER.....	19
A) TEMEL POLİTİKALAR VE ÖNCELİKLER.....	19
B) İDARENİN STRATEJİK PLANINDA YER ALAN AMAÇ VE HEDEFLER	21
C) DİĞER HUSUSLAR	22
III-FAALİYETLERE İLİŞKİN BİLGİ VE DEĞERLENDİRMELER	22
A. MALİ BİLGİLER.....	22
1. <i>Bütçe Uygulama Sonuçları</i>	22
2- <i>Mali Denetim Sonuçları</i>	22
B- PERFORMANS BİLGİLERİ	23
1. <i>Faaliyet Bilgileri</i>	23
2. <i>Stratejik Plan Değerlendirme Tabloları</i>	25
3. <i>Performans Bilgi Sisteminin Değerlendirilmesi</i>	36
IV- KURUMSAL KABİLİYET VE KAPASİTENİN DEĞERLENDİRİLMESİ.....	36
A -ÜSTÜNLÜKLER.....	36
B- ZAYIFLIKLAR	36
C-DEĞERLENDİRME.....	36
V- ÖNERİ VE TEDBİRLER.....	37

BİRİM YÖNETİCİSİ SUNUŞU

Fakültemiz, 18 Mayıs 2018 tarihli ve 30425 sayılı Resmî Gazete’de yayımlanan Yükseköğretim Kanunu ile Bazı Kanun ve Kanun Hükmünde Kararnamelerde Değişiklik Yapılmasını öngören kanunla kurulmuştur. Develi İslami İlimler Fakültesi, eğitim-öğretim faaliyetine 2019-2020 Eğitim-Öğretim yılında 72 (yetmiş iki) öğrenci ile başlamıştır. 2021-2022 Eğitim-Öğretim yılı itibari ile toplam 247 (iki yüz kırk yedi) öğrenci ile eğitim-öğretime devam etmektedir. Develi İslami İlimler Fakültesinin eğitim-öğretim binası, Develili hayırseverler Mehmet PAKSOY ve Sami DEDEOĞLU tarafından yaptırılmıştır. Fakültemizde 2021 yılı sonu itibariyle 12 (on iki) akademik personel ve 5 (beş) idarî personel bulunmaktadır.

Develi İslami İlimler Fakültesi olarak hedefimiz; ahlakî ve ictimâî değerlere saygılı, uluslararası alanda rekabet edebilen, karşılaştıkları problemlere özgün, yenilikçi ve sürdürülebilir çözümler üretebilen; bunun yanı sıra edindiği bilgileri uygulama becerileri yüksek, gelişime açık, disiplinlerarası takımlarda çalışabilen ve kilit roller üstlenebilen lider insanlar yetiştirmektir. Uluslararası ve lisansüstü ortamlarda bulunmayı ve etkin roller üstlenmeyi de hedefleyen fakültemiz, 2021-2022 Eğitim-Öğretim güz yarıyılı itibari ile Temel İslam Bilimleri bölümünde 48 (kırk sekiz) öğrenci ile Yüksek Lisans programına devam etmektedir. Ayrıca fakültemizin diğer bölümlerine yönelik Yüksek Lisans programı açma çalışmalarımız da devam etmektedir.

Develi İslami İlimler Fakültesinin öncelikli hedefi, bölgemiz ve ülkemizin gereksinimini dikkate alarak, öğrencilerimize yeterli ve kaliteli bir eğitim sunabilmektir. Fakülte olarak bu hedeflere ulaşma yolunda sahip olduğumuz genç, dinamik ve üretken öğretim üyesi kadrosuyla yapılacak araştırmaların yanında uluslararası normlara uygun araştırmalar da yapmayı planlamaktayız. Eğitim-öğretim ve araştırma faaliyetlerinin eşgüdüm içerisinde sürdürülebilmesi amacıyla hem akademik ve bilimsel alt yapının hem de fizikî şartların geliştirilmesine yönelik çalışmalarımız devam etmektedir.

Prof. Dr. Kurtuluş KARAMUSTAFA

Dekan (Uhde)

I- GENEL BİLGİLER

A. Misyon ve Vizyon

Misyon

İslâm'ı ilmî ve temel kaynaklardan öğrenen, insan ve din bilimlerinin öncülüğünde söz konusu kaynaklardan hareketle günümüz insanının manevî ihtiyaçlarını karşılayacak olanaklar sunan, İslâm ve Türk tarihini tahlil edip sonuçlar çıkarabilen idealist bireyler yetiştirip topluma kazandırmak öncelikli hedeflerimiz arasındadır. Bunun yanı sıra kültür ve medeniyet tarihimizi özümseyip sentezleyen, millî, manevî, ahlâkî değerlere bağlı, muhtelif düşünce ve inançlara saygılı, bilimsel ve felsefî düşünme kabiliyeti olan, hoşgörülü, Türk fikir hayatına ve evrensel kültüre katkıda bulunan din görevlisi, araştırmacı, öğretmen ve akademisyenler yetiştirmektir.

Vizyon

Kültürel mirasımızı değerlendirerek, bilimsel verilerden istifade eden, çağın sorunlarına çözüm getirebilecek, eğitim-öğretim faaliyetleriyle insanımızın dinî düşünce ve yaşayış bakımından niteliğini artıracak akademisyen kadromuzla fakültemizi hem ulusal hem de uluslararası alanda temsil ve tercih edilecek bir kurum hâline getirmektedir. Ayrıca evrensel İslâmî değerleri temel İslâmî kaynaklar ve bilimsel mantık çerçevesinde ele alarak edindiği bilgi ve kazanımları toplumu tatmin ve huzura kavuşturacak bir biçimde ifade eden, bölgesinde her yönüyle örnek bir yükseköğretim kurumu olmaktadır.

B. Yetki, Görev ve Sorumluluklar

Fakülte Dekanı (Uhde)

Prof. Dr. Kurtuluş KARAMUSTAFA

Dekan Yardımcıları

Doç. Dr. İsmail YILDIRIM

Dr. Öğr. Üyesi Ahmet YALÇIN

Fakülte Sekreteri

Ali DURKUT

Fakülte Kurulu

Prof. Dr. Kurtuluş KARAMUSTAFA

Prof. Dr. Derviş BOZTOSUN

Prof. Dr. Hakkı BÜYÜKBAŞ

Prof. Dr. Ercan KARAKÖSE

Doç. Dr. Mehmet DALKILIÇ

Doç. Dr. Hali İbrahim TURHAN

Dr. Öğr. Üyesi Ümit Harun AKKAYA

Fakülte Yönetim Kurulu

Prof. Dr. Kurtuluş KARAMUSTAFA

Prof. Dr. Derviş BOZTOSUN

Prof. Dr. Hakkı BÜYÜKBAŞ

Prof. Dr. Ercan KARAKÖSE

Doç. Dr. Mehmet DALKILIÇ

Doç. Dr. Halil İbrahim TURHAN

Dr. Öğr. Üyesi Ümit Harun AKKAYA

Bölüm Başkanları

Temel İslam Bilimleri Bölümü Başkanı:

Doç. Dr. Halil İbrahim TURHAN

Felsefe ve Din Bilimleri Bölümü Başkanı:

Dr. Öğr. Üyesi Ümit Harun AKKAYA

İslam Tarihi ve Sanatları Bölümü Başkanı:

Doç. Dr. Mehmet DALKILIÇ

İdari Yetki Görev ve Sorumluluklar

***Dekanın Görev, Yetki ve Sorumlulukları:**

- 2547 Sayılı Yüksek Öğretim Kanununda verilen görevleri yapmak.
- Birimdeki kurullara başkanlık etmek ve kurul kararlarının uygulanmasını sağlamak.
- Fakülte birimleri arasında eşgüdümü sağlayarak fakülte birimleri arasında düzenli çalışmayı sağlamak.
- Birimin misyon ve vizyonunu belirler; bunu tüm çalışanları ile paylaşmak, gerçekleşmesi için çalışanları motive etmek.
- Her yıl birimin analitik bütçesinin gerekçeleri ile birlikte hazırlanmasını sağlamak.
- Taşınırın etkili, ekonomik, verimli ve hukuka uygun olarak edinilmesini ve kullanılmasını; kontrollerinin yapılmasını, taşınır kayıt yetkisi ve taşınır kontrol yetkilisi vasıtasıyla kayıtlarının saydam bir şekilde tutulmasını ve hazırlanan Yönetim Hesabının verilmesini sağlamak.
- Birimin kadro ihtiyaçlarını hazırlayıp, Rektörlük makamına sunmak.
- Fakültenin birimleri üzerinde genel gözetim ve denetim görevini yapmak.
- Birimin eğitim-öğretiminin düzenli bir şekilde sürdürülmesini sağlamak.
- Eğitim-öğretim ve araştırmalarla ilgili politikalar ve stratejiler geliştirmek.
- İdari ve akademik personeli için ihtiyaç duyulan alanlarda kurs, seminer ve konferans gibi etkinlikler düzenleyerek Fakültenin sürekli öğrenen bir organizasyon haline gelmesi için çalışmalar yapmak.

- Kanun ve Yönetmelikleri ihlal eden yasalara aykırı olumsuz fiil ve davranışlarda bulunan personel ve öğrenciler hakkında disiplin yönetmeliği gereğince disiplin soruşturması açmak ve sonucunu Rektörlüğe göndermek
- Birimin değerlendirme ve kalite geliştirme çalışmalarının düzenli bir biçimde yürütülmesini sağlamak.
- Eğitim-öğretim sistemiyle ilgili sorunları tespit etmek, çözüme kavuşturmak, gerektiğinde üst makamlara iletmek.
- Eğitim-öğretimde yükselen değerleri takip etmek ve uygulanmasını sağlamak.
- Araştırma projelerinin düzenli olarak hazırlanmasını ve sürdürülmesini sağlamak.
- Programların akredite edilmesi için gerekli çalışmaların yapılmasını sağlamak.
- Birimin stratejik planının hazırlanmasını sağlamak.
- Birimin fiziki donanımı ile insan kaynaklarının etkili ve verimli olarak kullanılmasını sağlamak.
- Birimin yerleşkesinde gerekli güvenlik tedbirlerinin alınmasını sağlamak.
- Birimini üst düzeyde temsil etmek.
- Her öğretim yılı sonunda birimin genel durumunun işleyişi hakkında Rektöre rapor vermek.
- Tasarruf ilkelerine uygun hareket etmek.
- Bağlı personelin işlerini daha verimli, etkin ve daha kaliteli yapmalarını sağlayacak beceri ve deneyimi kazanmaları için sürekli gelişme ve iyileştirme fırsatlarını yakalayabilmelerine olanak tanımak.
- Görevini ilgili mevzuatlar, kalite yönetim sistem politik hedefleri ve prosedürlerine ve iç kontrol sisteminin tanım ve politikalarına uygun olarak yürütüp, kalite ve iç kontrol yönetim sistemi dokümanlarında belirtilen ilave görev ve sorumlulukları yerine getirmek ve İş güvenliği ile ilgili uyarı ve talimatlara uymak.
- Rektörün alanı ile ilgili vereceği diğer görevleri yapmak.

***Dekan Yardımcısının Görev, Yetki ve Sorumlulukları:**

- Dekanın görevi başında olmadığı zamanlarda vekâlet etmek.
- Göreviyle ilgili evrak, eşya, araç ve gereçleri korumak ve saklamak.
- Altyapının geliştirilmesi, destek hizmetleri, iş dünyası, sanayii ve toplumla ilişkileri düzenlemek.
- Birime alınacak ya da diğer birimlerde yaptırılacak araç, gereç ve malzemelerle ilgili olarak o birim amirleri ile görüşmelerde bulunmak, onların görüş ve önerilerini almak.
- Görev alanına giren konularda komisyonlar kurmak, komisyon çalışmalarının takibini yapmak ve süresi içinde sonuçlandırılmalarını sağlamak.
- Her türlü burs ve staj işlemleri ile ilgilenmek, bunlar için kurulacak komisyonlara başkanlık yapmak.
- Çalışma odaları ve dersliklerle ilgili ihtiyaçların belirlenmesi, hazırlıkların gözden geçirilmesi ve çalışmaların denetlenmesini sağlamak.
- Laboratuvarlarla ilgili gerekli iş güvenliği tedbirlerinin alınmasını sağlamak.

- Her eğitim-öğretim yılı sonunda yapılacak olan Akademik Genel Kurul sunularını hazırlamak.
- Bölümler tarafından yapılan ders görevlendirmelerinin denetimini yapmak.
- Bölüm Başkanlıklarınca çözüme kavuşturulamayan öğrenci sorunlarını birim amiri adına dinlemek ve çözüme kavuşturmak.
- Öğrenci kulüplerinin ve öğrencilerin düzenleyeceği her türlü etkinliği gözden geçirmek, denetlemek ve kontrolünü sağlamak.
- Sınıf temsilcileri ve fakülte temsilcisi seçimlerini düzenlemek bu temsilcilerle yapılacak toplantılara başkanlık etmek.
- Yeni öğrencilerin oryantasyon etkinliklerinin organizasyonunu sağlamak.
- Öğrenci soruşturma dosyalarını izlemek, bu soruşturmalar ile ilgili kurulacak komisyonlara başkanlık etmek.
- Yatay geçiş, dikey geçiş, çift anadal, yandal, yabancı uyruklu öğrenci kabulü ile ilgili her türlü çalışmalarını ve takibini yapmak, programların düzenlenmesini sağlamak.
- Erasmus ve Farabi programlarından yararlanmak isteyen öğrencilere yardımcı olmak, bölümlerle koordinasyonu sağlamak.
- Fakülte WEB sayfasını düzenlemek ve sürekli takibini yapmak.
- Bilirkişilik görevlendirmelerini sağlamak.
- Fakülte tarafından düzenlenecek konferans, panel, toplantı, sempozyum, seminer, yemek, gezi, teknik gezi gibi etkinlikleri organize etmek.
- Mezuniyet töreni ile ilgili çalışmalarını düzenlemek.
- Arşiv, istatistik ve veri tabanı çalışmalarının sağlıklı bir şekilde yürütülmesini sağlamak.
- Birimde açılacak kitap sergileri, stantlar ile asılmak istenen afiş ve benzeri talepleri incelemek, denetlemek.
- Ek ders formlarını kontrol etmek ve denetlemek.
- Yıllık akademik Faaliyet Raporlarının, stratejik planların, uyum eylem planları ve denetim raporlarının hazırlanması ve denetiminin yapılmasını sağlamak.
- Görevini ilgili mevzuatlar, kalite yönetim sistem politika hedefleri ve prosedürlerine ve iç kontrol sisteminin tanım ve politikalarına uygun olarak yürütür. Kalite ve iç kontrol yönetim sistemi dokümanlarında belirtilen ilave görev ve sorumlulukları yerine getirmek ve iş güvenliği ile ilgili uyarı ve talimatlara uymak.
- İlgili kanun ve yönetmeliklerle verilen görevleri yapmak.
- Dekanın vereceği diğer görevleri yerine getirmek.

***Fakülte Sekreterinin Görev, Yetki ve Sorumlulukları:**

- Görevleriyle ilgili tüm mevzuata (Kanunlar, Kanun Hükmünde Kararnameler, Cumhurbaşkanlığı Kararnameleri, Tüzükler, Cumhurbaşkanı Kararları, Yönetmelik, Genelgeler, Yönergeler) hakim olmak ve tüm idari işleri yürütmek.
- Biriminde yapılan işlerle ilgili olarak haftalık rapor hazırlamak ve bağlı bulunduğu yöneticisine sunmak.
- Biriminde görevli olan idari, teknik ve genel hizmet personeli arasında işbölümünü sağlamak.
- Gerekli denetim ve gözetimi yapmak.

- Biriminde görevlendirilecek idari ve genel hizmet personeli için Dekan'a öneri sunmak.
- Fakülte Kurulu ve Fakülte Yönetim Kurulunda raportörlük yapmak.
- Fakülte Yönetim Kurulu ve Fakülte Disiplin Kurulu gündemini hazırlamak ve üyelere dağıtılmasını sağlamak.
- Kurullardan çıkan kararların ilgili makamlara gönderilmesini ve arşivlenmesini sağlamak.
- Bina yerleşkesinde gerekli güvenlik tedbirlerinin alınmasını sağlamak.
- Biriminde görevli idari ve genel hizmet personeli izinlerini iş akış süreçlerini aksatmayacak şekilde düzenlemek.
- Tasarruf tedbirlerine uygun hareket edilmesini sağlamak.
- İdari personel ve genel hizmet personeli ile periyodik toplantılar yapmak ve verimli çalışmalarını için gerekli tedbirleri almak.
- Personel arasında adil işbölümü yapılmasını sağlamak, kıyafetleri ile görevini yerine getirip getirmediğini denetlemek, gerekli durumlarda idari personelin görev alanları ve birimlerini düzenlemek.
- Birimindeki akademik ve İdari personelin kişisel dosyalarının tutulmasını sağlamak.
- Birimindeki öğrenci işlerinin düzenli bir şekilde yürütülmesini sağlamak.
- Birimine ait depoların düzenli tutulmasını sağlamak.
- EBYS'den gelen evrakların havalesini yaparak kaydedilmesini, birim içi yönlendirilmesini ve sonuçlandırılmasını sağlamak.
- Biriminde gerekli olan her türlü mal ve malzeme alımlarında yapılması gereken işlemlerin taşınır kayıt yetkilisi tarafından yapılmasını sağlamak.
- Taşınır Mal Yönetmeliğine göre taşınır kontrol görevini yürütmek.
- Birim bütçe taslağının hazırlanmasını sağlamak.
- Birim bina ve yerleşkesinin çevre temizlik, bakım ve onarım hizmetlerinin düzenli yürütülmesini sağlamak ve denetlemek.
- Biriminde açılacak kitap sergileri, stantları ile asılmak istenen afiş ve benzeri talepleri incelemek ve denetlemek.
- Öğrencilere gerekli sosyal hizmetlerin sağlanmasına yardım etmek.
- Çalışma ortamında iş sağlığı ve güvenliği ile ilgili hususların uygulanması konusunda gerekli uyarıları yapmak, kapı ve pencerelerin mesai saatleri dışında kapalı tutulması konusunda uyarılarda bulunmak ve kontrol etmek.
- Birime alınacak olan akademik, idari personel alımı ile ilgili evrakların hazırlanmasını, görev sürelerinin uzatılması işlemlerinin yapılmasını sağlamak.
- Birimine ait tüm verilerin güncel tutulmasını sağlamak.
- Birimine ait Stratejik Plan, Faaliyet Raporları vb. raporların hazırlanmasını sağlamak.
- Gerekli evrakların (öğrenci belgeleri, transkriptler, diploma fotokopisi vb.) onay ve tasdikini yapmak.
- AÖF, ÖSYM, ATAÜNİ, vb. sınavlarına ilişkin olarak sınıfların temizlenmesini, numaralandırılmasını ve güvenliğini sağlamak.
- Uzaktan Eğitim sınavlarında sınıfların düzenlenmesini, duyuruların yapılmasını sağlamak.
- Akademik ve idari personel ile ilgili disiplin yazışmalarını yapmak.
- Akademik ve idari personelin almış olduğu sağlık raporlarının uygun olup olmadığının kontrolünü yapmak.

- Görevini ilgili mevzuatlar, kalite yönetim sistem politika hedefleri ve prosedürlerine ve iç kontrol sisteminin tanım ve politikalarına uygun olarak yürütür. Kalite ve iç kontrol yönetim sistemi dokümanlarında belirtilen ilave görev ve sorumlulukları yerine getirmek ve İş güvenliği ile ilgili uyarı ve talimatlara uymak.
- Dekan'ın vereceği diğer görevleri yerine getirmek.

***Bölüm Başkanı**

- 2547 Sayılı Yükseköğretim Kanunu'nun 4. ve 5. maddelerinde belirtilen amaç ve ilkelere uygun hareket etmek.
- Bölümün alanına uygun anabilim dallarının kurulmasını sağlamak.
- Bölümün eğitim-öğretim ve araştırma faaliyetlerinin düzenli yürütülmesini sağlamak.
- Kaynakların etkili, verimli ve ekonomik olarak kullanılmasını sağlamak.
- Fakülte Kurulu toplantılarında bölümü temsil etmek.
- Bölümle ilgili gelişmeleri takip etmek, yaşanan sorunları çözmek için gerekli toplantıları yapmak.
- Bölümün kadro ve öğretim elemanı ihtiyacını planlayarak dekanlığa sunmak.
- Akademik personelin performansını izleyerek dekanlığa bilgi vermek.
- Bölümde görevli elemanları izlemek ve görevlerini tam olarak yapmalarını sağlamak.
- Bölümün faaliyet, stratejik plan ve performans kriterlerini hazırlamak.
- Bitirme tezlerini ve lisansüstü tezleri incelemek.
- Lisansüstü sınavlarına başvuran adayların sınavlarının yapılmasını sağlamak ve danışmanlıklarını uygun şekilde dağıtmak.
- Engelli ve yabancı uyruklu öğrencilerin sorunları ile ilgilenmek.
- Ders programlarının ve sınav programlarının yapılmasını ve öğretim elemanları ile öğrencilere duyurulmasını sağlamak.
- Ders programının ve ders görevlendirmelerinin adil, objektif ve öğretim elemanlarının bilim alanlarına uygun olarak yapılmasını sağlamak.
- Bölüm WEB sayfası içeriğinin hazırlanması ve güncellenmesini sağlamak.
- Ek ders ödemeleri ile ilgili belgeleri zamanında dekanlığa ulaştırmak.
- Bilimsel toplantılar düzenlemek, öğretim elemanlarının ulusal ve uluslararası faaliyetlere katılmalarını teşvik etmek.
- Öğretim elemanlarının görev sürelerinin izlenmesi ve uzatılması ile ilgili işlemleri yürütülmesini sağlamak.
- Erasmus, Farabi ve Mevlana değişim programları ile ilgili faaliyetleri yürütmek.
- Görev alanında karşılaştıkları herhangi bir uyumsuzluk veya sorunu amirlerine bildirmek.
- Görevini ilgili mevzuatlar, kalite yönetim sistem politika hedefleri ve prosedürlerine ve iç kontrol sisteminin tanım ve politikalarına uygun olarak yürütür. Kalite ve iç kontrol yönetim sistemi dokümanlarında belirtilen ilave görev ve sorumlulukları yerine getirmek ve İş güvenliği ile ilgili uyarı ve talimatlara uymak.
- Dekan / Dekan Yrd. vereceği diğer görevleri yerine getirmek.
- Kayseri Üniversitesi'nin temsil yetkisini kullanmak, imza yetkisine sahip olmak.
- Personelle iş verme, yönlendirme, yaptıkları işleri kontrol etme, düzeltme, gerektiğinde uyarma, bilgi ve rapor isteme yetkisine sahip olmak.

***Fakülte Yönetim Kurulu**

- Fakülte Kurulunun kararları ile tespit ettiği esasların uygulanmasında dekana yardım etmek.
- Fakültenin eğitim-öğretim, plan ve programları ile takvimin uygulanmasını sağlamak.
- Öğrencilerin kabulü, ders intibakları ve çıkarılmaları ile eğitim-öğretim ve sınavlara ait işlemleri hakkında karar vermek.
- Fakültenin yatırım, program ve bütçe tasarısını hazırlamak.
- 2547 sayılı Yüksek Öğretim Kanunla verilen diğer görevleri yapmak
- Dekanın fakülte yönetimi ile ilgili getireceği bütün işlerde karar almak.

***Fakülte Kurulu**

- Fakültenin, eğitim-öğretim, bilimsel araştırma ve yayım faaliyetleri ve bu faaliyetlerle ilgili esasları, plan, program ve eğitim-öğretim takvimini karşılaştırmak.
- Fakülte Yönetim Kurulu'na üye seçmek.
- 2547 sayılı Yüksek Öğretim Kanunla verilen diğer görevleri yapmak.

C. İdareye İlişkin Bilgiler



-Tarihçesi

Develi İslami İlimler Fakültesi, Kayseri Üniversitesi bünyesinde Bakanlar Kurulunun 18.05.2018 tarihli kararıyla kurulmuştur. Kayseri Üniversitesi Senatosunun aldığı karar gereğince Millî Eğitim Bakanlığının teklifi üzerine Bakanlar Kurulu tarafından, Develi İslami İlimler Fakültesi'nin kurulmasına dair alınan karar Resmî Gazete'nin 18 Mayıs 2018 tarihli ve 30425 numaralı sayısında yayımlandı. Develi İslami ilimler Fakültesi, eğitim-öğretim hizmetleri yanında, araştırma-geliştirme, bilimsel proje üretme ve bulunduğu şehrin sosyal-kültürel yapısının gelişmesine yönelik araştırma ve toplumsal faaliyetler de yürütmektedir.

Fakülte bünyesinde üç bölüm bulunmaktadır. Temel İslam Bilimleri Bölümü, Felsefe ve Din Bilimleri Bölümü, İslam Tarihi ve Sanatları Bölümü. Temel İslam Bilimleri Anabilim Dalında Yüksek Lisans programı bulunmaktadır. Develi İslami İlimler Fakültesi'nde lisans 247, yüksek lisans programında ise 48 öğrenci öğrenim görmektedir. Fakülte bünyesinde ikinci öğretim programı bulunmamaktadır.

-Yerleşkesi

Fakültemiz Develi Seyrani Yerleşkesinde Eğitim-Öğretim faaliyetlerine devam etmektedir.

-Mevzuatı

Fakültemizizin görev yetki ve sorumlulukların sınırı 2547 sayılı Yükseköğretim Kanunu, 2809 sayılı Yükseköğretim Kurumları Teşkilatı Hakkında 41 Sayılı Kanun Hükmünde Kararname ve 2914 sayılı Yükseköğretim Personel Kanunu ile belirlenmiştir. Ayrıca, bu yasalara göre kurulan Üniversitelerde Akademik Teşkilat Yönetmeliği hükümlerinde belirtilen kurallara göre de Bölüm başkanlıkları yetkilendirilmiştir. 2547 Sayılı kanunun 16. maddesine göre Dekan ve yardımcıları, 17. maddesine göre Fakülte Kurulu ve 18. Maddesine göre Fakülte Yönetim Kurullarına görev ve yetkiler verilmiştir. Yine aynı yasanın 51/b maddesine göre Fakülte Sekreterinin görev ve yetkileri tanımlanmıştır. Bunların dışında Üniversitemizin yönetim ve karar organları (Üniversite

Yönetim Kurulu ve Üniversite Senatosu) yetki, görev ve sorumluluklarımızı belirlemektedir.

1-Fiziksel Yapı

Yerleşke	Bina adı	Birimi	Kapalı alan m2	Fonksiyonu (Eğitim, İdari, Araştırma vb...)
Develi Seyrani Kampüsü	Develi İslami İlimler Fakültesi	İslami İlimler	4497,27	Eğitim

Birim alanı	Yüzölçümü (m ²)
Kapalı alan	4497,27
Açık alan	2000
Toplam	6497,27

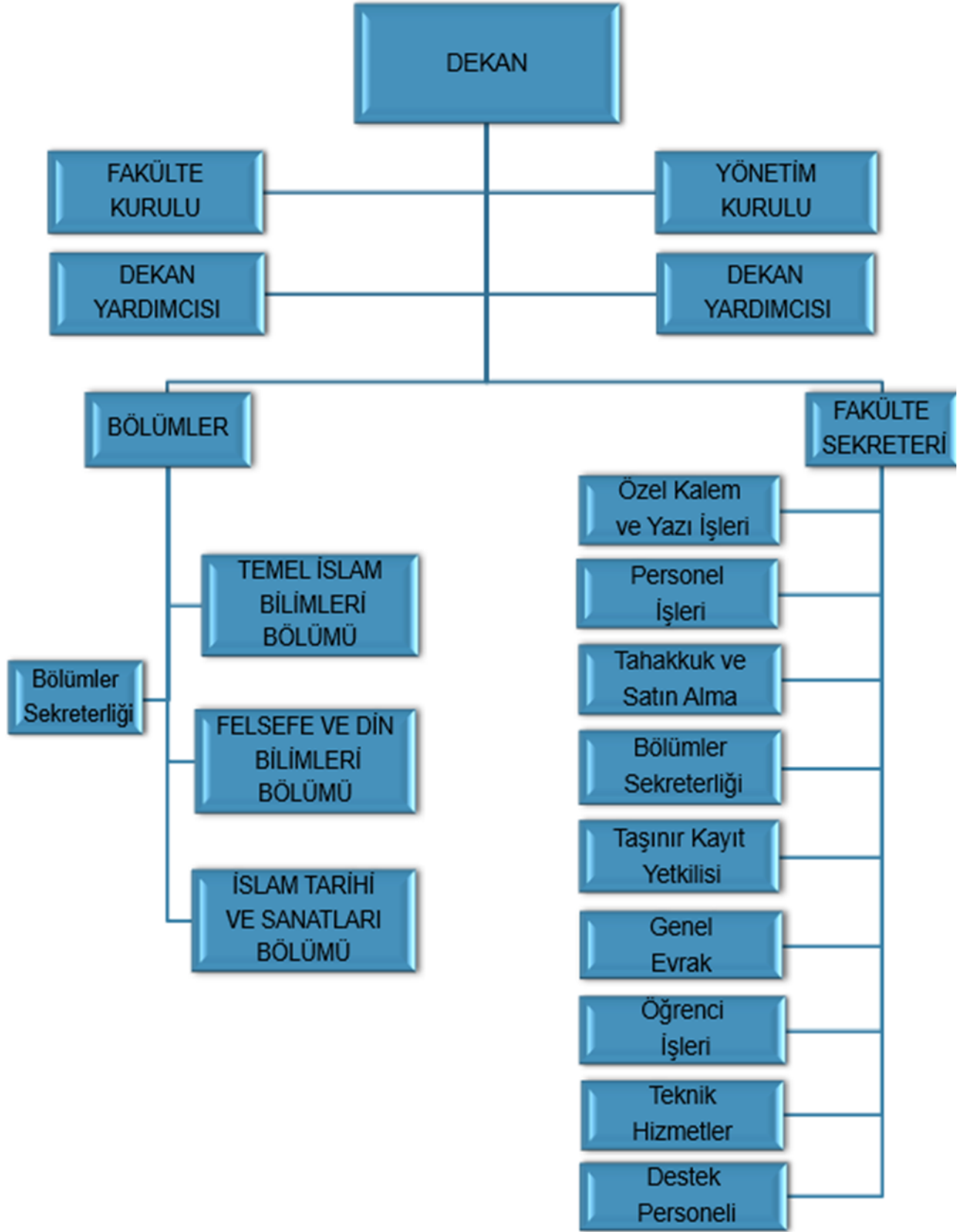
Eğitim Alanları		
	Sayı	Alan (m ²)
Anfi	-	-
Derslik	14	843,53
Laboratuvar	1	80
Toplam	15	923,53

Araştırma Alanları		
	Sayı	Alan (m ²)
İdari	-	-
Atölye	-	-
Laboratuvar	1	80
.....		
Toplam	1	80

Toplantı ve Konferans Salonları		
	Sayı	Alan(m ²)
Toplantı	1	39
Konferans	1	110
Toplam	2	149

Akademik-İdari Personel Hizmet Alanları			
	Ofis Sayısı	Kapalı alan (m ²)	Kullanan Sayısı
Akademik Personel Çalışma Ofisi	16	239	13
İdari Personel Çalışma Ofisi	6	126,64	5
Toplam	22	365,64	18

2. Teşkilat Yapısı



3. Teknoloji ve Bilişim Altyapısı

3.1- Bilgisayarlar (Donanım Altyapısı)

BİRİM ADI	Masa Üstü Bilgisayar (all in one, hepsibir arada bilgisayar)	Bilgisayar Monitörü	Bilgisayar Kasası	Dizüstü Bilgisayar	Tablet
Develi İslami İlimler Fakültesi	62	47	47	2	-
TOPLAM	62	47	47	2	

3.2- Diğer Bilgi ve Teknolojik Kaynaklar

TEKNOLOJİK KAYNAKLAR	Projeksiyon	Yazıcı/Tarayıcı/Fotokopi	Fotoğraf Makinası	Video Kamera	Televizyon	Telefon/Faks	Barkod Okuyucu	Barkod Yazıcı	Baskı Makinası	Varsa diğer cihazlar belirtilecektir.
	12	17	1	-	-	50	-	-	-	-
Toplam	12	17	1	-	-	50	-	-	-	-

	Cinsi	Sayısı
1	Güç Elektroniği ve Basınçlı Makineler ile Aletleri	3
2	Yıkama, Temizleme ve Ütüleme Cihaz ve Araçları	1
3	Beslenme/Gıda ve Mutfak Cihaz ve Aletleri	2
4	Diğer Temsil ve Tören Demirbaşları	25
5	Bilgisayarlar ve Sunucular	107
6	Bilgisayar Çevre Birimleri	16
7	Teksir ve Çoğaltma Makineler	2
8	Haberleşme Cihazları	57
9	Ses, Görüntü ve Sunum Cihazları	43
10	Diğer Büro Makineleri ve Aletleri Grubu	6
11	Büro Mobilyaları	531
12	Misafirhane, Konaklama ve Barınma Amaçlı Mobilyaları	11
13	Seminer ve Sunum Amaçlı Ürünler	16
14	Eğitim Mobilyaları ve Donanımları	97
15	Derslik Süslemeleri	1
16	Salon Sporlarında Kullanılan Demirbaşlar	8
17	Kontrol ve Güvenlik Sistemleri	2
18	Yangın Söndürme ve Tedbir Cihaz ve Araçları	39
	TOPLAM	900

3.4- 31.12.2021 Tarihi İtibariyle Taşınır Programında kayıtlı bulunan Birim Envanteri

4.İnsan Kaynakları

Akademik Personel

Akademik Personel					
	Kadroların Doluluk Oranına Göre			Kadroların İstihdam Şekline Göre	
	Dolu	Boş	Toplam	Tam Zamanlı	Yarı Zamanlı
Profesör	-		-		
Doçent	5		5		
Dr. Öğretim Üyesi	6		6		
Öğretim Görevlisi	1		1		
Araştırma Görevlisi	-				
TOPLAM	12		12		

Akademik Personelin Yaş İtibariyle Dağılımı						
	21-25 Yaş	26-30 Yaş	31-35 Yaş	36-40 Yaş	41-50 Yaş	51- Üzeri
Kişi Sayısı	-	-	1	2	8	1
Yüzde	-	-	8,33	16,66	66,44	8,33

Akademik Personelin Kadın – Erkek Dağılımı			
Ünvanı	Kadın	Erkek	Toplam
Profesör	-	-	-
Doçent	-	5	5
Dr. Öğretim Üyesi	1	5	6
Öğretim Görevlisi	-	1	1
Araştırma Görevlisi	-	-	-
TOPLAM	1	11	12

İdari Personel

İdari Personel (Kadroların Doluluk Oranına Göre)			
Hizmet Sınıfları	Dolu	Boş	Toplam
Genel İdare Hizmetleri Sınıfı			2
Sağlık Hizmetleri ve Yardımcı Sağlık Hizmetleri Sınıfı			
Teknik Hizmetler Sınıfı	1		1
Avukatlık Hizmetleri Sınıfı			
Yardımcı Hizmetler Sınıfı			
Diğer (varsa eklenecek)			
TOPLAM	3		3

İdari Personelin Eğitim Durumu					
	İlköğretim	Lise	Ön Lisans	Lisans	Y.L. ve Dokt.
Kişi Sayısı		1		1	1
Yüzde		33,3		33,3	33,3

İdari Personelin Hizmet Süresi						
	1-5 Yıl	6-10 Yıl	11-15 Yıl	16-20 Yıl	21-25 Yıl	26 Yıl ve Üzeri
Kişi Sayısı	1	-	-	-	2	-
Yüzde	33,3	-	-	-	66,6	-

İdari Personelin Yaş İtibariyle Dağılımı						
	20-25 Yaş	26-30 Yaş	31-35 Yaş	36-40 Yaş	41-50 Yaş	51- Üzeri
Kişi Sayısı	1	-	-	-	2	-
Yüzde	33,3	-	-	-	66,6	-

Personelin Kadın-Erkek Dağılımı		
	Kadın	Erkek
Kişi Sayısı	-	3
Yüzde		100

Sözleşmeli Personel

657 Sayılı Kanun'un 4/B Statüsüne Göre			
	Dolu	Boş	Toplam
Büro Personeli	1		1
Mühendis			
Teknisyen			
Diğer Teknik Personel			
Programcı			
Sistem Çözümleyicisi			
Sistem Programcısı			
Destek Personeli			
Aşçı			
Diğer (varsa eklenecek)			
TOPLAM	1		1

Sözleşmeli Personelin Yaş İtibariyle Dağılımı						
	20-25 Yaş	26-30 Yaş	31-35 Yaş	36-40 Yaş	41-50 Yaş	51- Üzeri
Kişi Sayısı				1		
Yüzde				100		

İşçiler

İşçiler (Çalıştıkları Pozisyonlara Göre)			
	Dolu	Boş	Toplam
Sürekli İşçiler	1		1
Vizeli Geçici İşçiler (adam/ay)			
Vizesiz işçiler (3 Aylık)			
TOPLAM	1		1

Sürekli İşçiler

Sürekli İşçilerin Hizmet Süresi						
	1 – 5 Yıl	6 – 10 Yıl	11 –15 Yıl	16 – 20 Yıl	21 – 25 Yıl	25 Yıl ve Üzeri
Kişi Sayısı	1					
Yüzde	100					

Sürekli İşçilerin Yaş İtibariyle Dağılımı						
	20-25 Yaş	26-30 Yaş	31-35 Yaş	36-40 Yaş	41-50 Yaş	51- Üzeri
Kişi Sayısı					1	
Yüzde					100	

5.Sunulan Hizmetler

Eđitim Hizmetleri

Lisans Eđitim Programları	
1.	İslami İlimler

Yüksek Lisans Eđitim Programları			
Tezli Yüksek Lisans Programları		Tezsiz Yüksek Lisans Programları	
1.	Temel İslam Bilimleri Bölümü	1.	

Öđrenci Kontenjanları ve Doluluk Oranı				
Bölüm /Program Adı	Bölüm Kontenjanı	ÖSYM Sonucu Yerleşen	Boş Kalan	Doluluk Oranı
İslami İlimler	90	93	-	110,3
İslami İlimler (M.T.O.K)	10	10	-	100
TOPLAM	100	103	-	

Öđrenci sayıları

Lisans Öđrenci Sayıları					
Bölüm/Program Adı	1.Öđretim		2. Öđretim		Toplam
	K	E	K	E	
İslami İlimler	177	60			237
İslami İlimler (M.T.O.K)	8	2			10
TOPLAM	185	62			247

Lisans Üstü Öđrenci Sayıları				
Bölüm/Program Adı	Yüksek Lisans Yapan Sayısı		Doktora Yapan Sayısı	Toplam
	Tezli	Tezsiz		
Temel İslam Bilimleri Bölümü	48	-	-	48
TOPLAM	48	-	-	48

Akademik Faaliyetler

Öđretim Elemanı	Yayın İsmi
Doç. Dr. İsmail YILDIRIM	<i>Tekmiletü's-Şakâik fî Hakki Ehli'l-Hakâik [İnceleme-Metin-Dizin]</i> , TC Yazma Eserler Kurumu Yayınları, ISBN Nr. 978-975-17-4890-4, İstanbul 2021.

Doç. Dr. İsmail YILDIRIM	<i>Menâkıb-ı Murtazaviyye [İnceleme-Metin-Dizin]</i> , DBY Yayınları, ISBN Nr. 978-625-7471-51-0, İstanbul 2021
Doç.Dr. Mehmet DALKILIÇ	Abbasi Devletinde Hanedan Krizi ve İlk İç Savaş (H.175-198/M. 791-813) (İkinci Baskı) Kasım 2021
Doç. Dr. Halil İbrahim TURHAN	İbn Hacer ve "Lezzetü'l-ayş bi cem'i turuki 'el-Eimmetü min Kureyş'", Kimlik Yayınları, Kayseri, 2021
Dr.Öğr. Üyesi Selahattin AYDEMİR	Hz. Peygamber'in Temennileri Temenni İçerikli Hadisleri Anlama ve Yorumlama
Dr.Öğr. Üyesi Selahattin AYDEMİR	Sahabe ve Değer Sahabenin Faziletine Mutedil Bir Yaklaşım
Dr. Öğr. Üyesi Ahmet YALÇIN	Türkiye'de Bir Dini İhya Hareketi Olarak: Büyük Doğu, Yeni Türkiye, Sayı.119 s.119-127, 2021.
Dr. Öğr. Üyesi Ahmet YALÇIN	Müellifi Meçhul Bir İkrârname Risalesinden Hareketle Bektâşilikte İkrâr Geleneği, E-Makalat-Mezhep Araştırmaları Dergisi, 14/2, 1020-1048, 2021.
Dr. Öğr. Üyesi Ahmet YALÇIN	Hanbelî-Eş'arî İhtilafının Tahammül Ahlakı Bağlamında Değerlendirilmesi, İslâm Kültüründe Eleştiri Kültürü ve Tahammül Ahlakı-II, Ensâr Neşriyat, İstanbul, 2021 s.147-166
Dr. Öğr. Üyesi Ahmet YALÇIN	Sünni Bir Düşünce Sistematiği Olarak Büyük Doğu Hareketi, Orta Asya'dan Anadolu'ya İslâmî İlimler Sempozyumu, Karabük Türkiye, 3-5 Haziran, s.1088
Dr. Öğr. Üyesi Yasin İPEK	Yeni Bir Dini Hareket Olarak Satanizm Ve Türkiye'de Satanistler (2021)., İpek Yasin, Kimlik, Basım Sayısı:1, Sayfa Sayısı 254, Isbn:978-605-7785-98-5, Türkçe(Bilimsel Kitap)
Dr. Öğr. Üyesi Yasin İPEK	Tarihle Doğanın Buluştuğu Yer Adilcevaz (2021)., İpek Yasin, Kimlik, Basım Sayısı:2, Sayfa Sayısı 163, Isbn:978-605-7785-97-8, Türkçe(Araştırma (Tez Hariç) Kitabı)
Dr. Öğr. Üyesi Murat BIYIKLI	Ali Nihânî-i Yozgadî Menâkıb-ı Murtazaviyye / Hz. Ali'nin Menkabeleri (İnceleme-Metin-Dizin), Haz. İsmail Yıldırım, ed. Murat Bıyıklı, (İstanbul : DBY Yayınları, 2021).

➤ Diğer Yayınlar

Kapsam Yayın Türü	Ulusal		Uluslararası	Toplam
	Ulusal	Uluslararası	Uluslararası	Toplam
ISI Dergilerinde Makale	-	1	1	1
Diğer Dergilerde Makale	6	8	14	14
Bildiri	-	16	16	16
Kitapta Bölüm	3	12	15	15
Toplam	9	37	46	46

İdari Hizmetler

1. Sunulan Hizmetler

1.1- Akademik Hizmetler

- Fakültemizde 12 öğretim elemanı ile hizmet verilmektedir.
- Her yarıyıl başında müfredatlarda belirtilen ders içeriklerine göre eğitim öğretim verilmektedir.
- Sunulan Eğitim Hizmeti Kapsamında 4 (dört) yıllık eğitim öğretim verilmektedir.
- Fakültemizde bulunan konferans salonu ve kampüsümüzde bulunan kongre ve kültür merkezinde öğrencilerin sosyal ve kültürel faaliyetlerini yürütmeleri sağlanmaktadır.
- Erasmus, Farabi ve Mevlana değişim programları çerçevesinde bu programlar için gerekli hazırlıklar yapılmış olup yakın zamanda öğrenciler faydalanmaya başlayacaklardır.

1.2- İdari Hizmetler

- Öğrencilerimizin notları, kimlik bilgileri, ilişik kesme, yatay geçiş vs. işlemlerinin yapılarak belgelerinin hazırlanması.
- Fakültemizdeki eğitim ve öğretim hizmetlerinin aksamadan devam etmesi için akademik ve idari personelin görev uzatma, yurtiçi ve yurtdışı görevlendirilmeleri, nakil, terfi işlemlerinin yapılması.
- Fakültemiz bütçesinin her yıl hazırlanarak ödeneklerin kanun ve yönetmeliklere ve tasarruf geleneklerine uygun olarak harcanarak bu ödeneklerin en verimli şekilde kullanılması, akademik personeli maaş, yolluk, ek ders vs. ödemelerinin düzenli olarak yapılması.
- Demirbaş kayıtlarının tutularak yıllık kontrollerinin yapılması. Bütçe harcama işlemlerinin dosya kayıtlarının tutularak yazışmalarının yapılması.
- Fakültenin kurum içi ve kurum dışı yazışmalarının yapılması, evrakların dosyalama ve teslim işlemlerinin takibi ile kurum dışı ve kurum içi iletişimin sağlanması.
- Fakültemiz binalarının temizlik, bakım, onarım ve tadilatlarının yaptırılması, bahçe bakımı ve temizliğinin yaptırılması ile teknik aletler eğitim araç ve gereçlerinin bakım ve onarımlarının yaptırılması.
- Kanun, Yönetmelik ve Yönergelerin takip edilerek bunların uygulanması ile ilgili çalışmaların yapılması.

Diğer Hizmetler

- Fakültemizde eğitim ve öğretimin aksamadan ve eğitim ve öğretimin verimli bir şekilde gerçekleşmesini sağlamak amacıyla araç, gereç ve gerekli diğer malzemelerin temin edilmesi.
- Öğrencilerin sağlıklı, huzurlu ve güvenli bir ortamda eğitimlerini tamamlamalarını sağlamak.
- Öğrencilerin talepleri doğrultusunda sosyal faaliyetleri gerçekleştirmek.

6- Yönetim ve İç Kontrol Sistemi

- a. Fakültede eğitim-öğretimin sağlıklı bir biçimde yürütülmesi, gerekli fiziki ve mali altyapısının oluşturulması amacıyla gerek duyulan malzemelerin alınması için harcama

yetkilisi tarafından gerçekleştirme görevlisine talimat verilir. Gerçekleştirme görevlisi ise yapılacak harcamalar için satınalma memurunu görevlendirir.

b. İşlem Dosyası hazırlanır.

Onay Belgesi (Fakültede ihtiyaç duyulan malzemelerin alınması için Harcama yetkilisinden alınan onay)

Piyasa Araştırması (Alınacak malzemelerin değişik firmalardan alınan teklif mektupları değerlendirilerek ve piyasa araştırma tutanağı hazırlanarak, en uygun teklif veren firmadan fatura istemek şartıyla giriş-çıkış belgesi ile verile emri belgesi düzenleyerek ödeneğin Strateji Geliştirme Daire Başkanlığı'na gönderilmesi)

c. Hazırlanan Belgeler:

-Onay Belgesi (2 adet)

-Piyasa Araştırma Tutanağı (3 adet)

-Fatura (2 adet)

-TİF Giriş Belgesi (4 adet)-TİF Çıkış Belgesi (3 adet)

-Ödeme Emri Belgesi (3 adet)

II-AMAÇ ve HEDEFLER

A-1. İdarenin Amaç ve Hedefleri

A-1.1. Amaçlar :

- Ülkemizin temel değerleri ve stratejik hedeflerine uygun eğitim sunmak,
- Evrensel geçerliliği olan bilgi ve beceriler ile donatılmış bireyler yetiştirmek,
- Bilime katkı sağlayacak, ülkede ve dünyada kullanılabilir ve paydaşlarına yararlı olacak bilgi ve teknoloji üretmek,
- Bölgenin kalkınma ve gelişmişlik düzeyini artırıcı projeler hazırlamak,
- Mensuplarının ve toplumun sosyal, kültürel, sanatsal ve sportif gelişimine katkı sağlayacak etkinlikler düzenlemektir.

A-1.2. Hedefler :

- Bilgi üretiminde, ulusalveuluslararası işbirliğini geliştirmek,
- Bilgi üretiminde, kültürel ve sosyal etkinliklerde evrensel standartları dikkate almak,
- Mezunları kabul gören ve tercih edilen;
- Türkiye ve dünyada aynı alanlarda faaliyet gösteren kurum/kuruluşlarla olumlu ilişkiler kuran,
- Uluslararası nitelikte öğretim elemanı ve öğrenci yapısına sahip,
- Paydaşlarının gereksinimlerini hızlı, kaliteli ve etkili çözümlerle karşılayan öncü bir Fakülte olmaktır.

A) Temel Politikalar ve Öncelikler

1. Politikalar

- Bilimsel araştırmaların desteklenmesine her türlü katkıyı sağlamak,
- Eğitim-öğretimde evrensel standartları dikkate almak,
- Dinin toplumsal yaşayıştaki önemini vurgulamak,

- Personel atama ve yükseltmelerinde, akademik ve idari personel atama ve yükseltme kriterlerini sürekli geliştirmek,
- Bölgenin tarihi, çevresel, kültürel ve doğal özelliklerinin korunması ve ön plana çıkarılmasına katkıda bulunmak,
- Katılımcı yönetim anlayışını benimsemek,
- Başarılı öğrenci ve personeli teşvik etmek,
- Fakültemizin fiziki ve akademik gelişimine destekler almak,
- Öğretim üyelerinin uluslararası değişim ve dolaşımını teşvik ve temin etmek.

2. Öncelikler

- Altyapı çalışmalarını gerçekleştirilmesi,
- Eğitim ve öğretim hizmetlerinin geliştirilmesi,
- Ulusal ve uluslararası bilimsel araştırma etkinliklerinin nicelik ve niteliğinin artırılması,
- Hizmet içi eğitimin verilmesi,
Esas alınacak politika belgeleri kamu idaresinin faaliyet alanı ve içinde bulunduğu sektöre göre değişmektedir. Ancak örnek olması açısından aşağıdaki politika belgeleri sayılabilir;
- Yükseköğretim Kurulu Başkanlığı tarafından hazırlanan “*Türkiyenin Yükseköğretim Stratejisi*”,
- Kalkınma Planları Ve Yılı Programları,
- Orta Vadeli Program,
- Orta Vadeli Mali Plan,
- Bilgi Toplumu Stratejisi ve Eki Eylem Planı.

3. Kurumun Varsayımları

Stratejik plan hazırlanırken, bu planın uygulanacağı beş yıllık süreçte; Fakültemizde:

- Stratejik planlama sürecinin üniversite yönetiminin desteği ve üniversite paydaşlarının katılımıyla sağlıklı bir şekilde yürütüleceği,
- Fakültemize ayrılan devlet bütçesinin azalmayacağı,
- Fakültemize alınacak öğrenci sayısında önemli bir artış olacağı.

1- Türk Milli Eğitim Sisteminde

- Ezbere dayalı eğitim sisteminin değiştirilmesi yolunda çaba gösterileceği,
- Eğitimde kaliteyi artırma çabalarının yapılacağı

2- Türk Yükseköğretim Sisteminde;

- YÖK ve üniversite yapılanmasının ve ilişkilerinin köklü bir değişikliğe uğramayacağı,
- Avrupa Birliği'nin eğitim uyum çalışmaları çerçevesinde yürütülen Bologna çalışmalarının devam edeceği ve tamamlanacağı.

3- Türkiye’de;

- Siyasi ve ekonomik istikrar ortamının korunacağı,
- Bütçeden eğitim-öğretim ve bilimsel araştırma çalışmalarına ayrılan payın azalmayacağı.

4- Dünyada;

- Kültür ve medeniyetler arası işbirliğinin devam edeceği,
- Gelişmiş ülkelerdeki saygın eğitim-öğretim kurumlarında eğitim görme ve araştırma yapma olanaklarının azalmayacağı varsayılmıştır.

B) İdarenin Stratejik Planında Yer Alan Amaç ve Hedefler

Stratejik Amaçlar	Stratejik Hedefler
Stratejik Amaç-1: Eğitim ve öğretim kalitesini geliştirerek ihtiyaç duyulan nitelikli insan gücünü yetiştirmek.	Hedef-1.1 Öğrenme ve sosyal yaşam ortamları geliştirerek, öğrencilerin akademik ve bireysel gelişimini desteklemek.
	Hedef-1.2 Öğretim programlarının etkinlik ve verimliliklerini artırmak.
	Hedef-1.3 Öğretimi derslik dışına taşımak ve deneysel yöntemleri geliştirmek.
	Hedef 1-4 Öğretim elemanlarının niteliğini geliştirmek.
	Hedef 1.5: Öğrenci değişim programları için altyapı oluşturmak.
Stratejik Amaç-2 Üniversitenin değişen koşullara uyumunu sağlayacak kurumsal kapasite ve kültür altyapısını oluşturmak.	Hedef-2.1 Fakültenin tanınırlığını artırmak.
	Hedef-2.2 Yerleşkelerin altyapı ve fiziksel olanaklarını iyileştirmek.
	Hedef-2.3 Yönetim bilişim alt yapısını oluşturmak.
	Hedef-2.4 Aidiyet ve bağlılık duygusunu geliştirmek.
Stratejik Amaç-3 Toplumun farklı kesimleri ile iş birliği içerisinde girişimci ve proje odaklı çalışmayı benimsemek ve akademik faaliyetlerde bulunmak.	Hedef-3.1 Öğretim elemanların ve akademik faaliyetlerin sayısını artırmak.
	Hedef-3.2 Proje üretme kültürünü oluşturmak ve yaygınlaştırmak.
	Hedef 3.3: Fakültenin üretme potansiyelini, ekonominin ve toplumun yararına sunmak.

C) Diğer Hususlar

III-FAALİYETLERE İLİŞKİN BİLGİ VE DEĞERLENDİRMELER

A. MALİ BİLGİLER

1.Bütçe Uygulama Sonuçları

Bütçe Giderleri

2021 Yılı Ekonomik Bazda Ödenek ve Harcamalar (TL)					
Ekonomik Açıklama	Başlangıç Ödeneği	Yıl Sonu Ödeneği	Harcama	Harcama/ B.Ö. (%)	Harcama / Y.S.Ö. (%)
01 Personel Giderleri	1.404.000,00	263,00	1.756.737,00	125,12	99,99
02 Sos.Güv.Kur.De.Pr.G.	222.000,00	753,00	282.247,00	127,14	99,73
03 Mal ve Hiz.Alım Gid.	97.000,00	12.213,00	76.743,00	79,12	86,27
05 Cari Transferler					
06 Sermaye Giderleri					
TOPLAM	1.723.000,00	13.229,00	2.115.727,00	122,79	99,38

B.Ö. Başlangıç Ödeneği Y.S.Ö.Yıl Sonu Ödeneği

2- Mali Denetim Sonuçları

2021 Yılı Mali Yılı Gider Bütçesi yıl sonu ödeneğimiz 2.115.727,00 ₺'dir. 2021 Yılı toplam harcamamız ise 2.115.727,00 ₺ olmuştur. Bu verilere göre Gider Bütçesi gerçekleşme oranı% 99,4 olmuştur.

2.1. Personel Giderleri

2021 Yılı Gider Bütçesi Personel Giderleri Kalemi yılsonu ödeneği 263,00 ₺'dir. 2021 Yılı toplam harcamamız ise 1.756.737,00 ₺ olmuştur. Personel Giderleri bütçe kalemi gerçekleşme oranı % 99,99 olmuştur.

2.2. SGK Devlet Primi Giderleri

2021 Yılı Gider Bütçesi SGK Devlet Primi Giderleri Kalemi yılsonu ödeneği 753,00 ₺'dir. 2021 Yılı toplam harcamamız ise 282.247,00 ₺ olmuştur. SGK Devlet Primi Giderleri bütçe kalemi gerçekleşme oranı % 99,73 olmuştur.

2.3. Mal ve Hizmet Alımı Giderleri

2021 Yılı Gider Bütçesi Mal Ve Hizmet Alımı Giderleri Kalemi yılsonu ödeneği 12.213,00 ₺'dir. 2021 Yılı toplam harcamamız ise 76.743,00 ₺ olmuştur. Mal Ve Hizmet Alımı Giderleri Kalemi gerçekleşme oranı % 86,27 olmuştur.

B- PERFORMANS BİLGİLERİ

1.Faaliyet Bilgileri

Yılsonu itibariyle fakültemiz öğretim üyeleri, uluslararası hakemli dergilerde 15; ulusal hakemli dergilerde 8; diğer dergilerde 6; ulusal ve uluslararası sempozyumlarda 16 bildiri, 3 ulusal kitap bölümü; 12 uluslararası kitap bölümü; 13 adet diğer yayın; 1 adet BAP kapsamında desteklenen Araştırma Projesi, 1 adet ulusal kuruluşlar tarafından desteklenen proje; 1 adet de kurum dışı kuruluşlarla yapılan Arge Projesi gerçekleştirmişlerdir.

2021 yılına ait stratejik amaç ve hedeflerimizin biraz gerisinde kalmış bulunmaktayız. 20 Mart 2020 yılından itibaren tüm dünyada olduğu gibi ülkemizde de etkili olan salgın süreci, birçok alanda olduğu gibi bizleri de hedeflerimizin gerisinde bırakmıştır. Ayrıca fakültemizin yeni kurulması, öğretim elemanı kadromuzun henüz istenilen sayıya ulaşmaması bir başka olumsuz etken kabul edilmiştir.

Tüm bu hususları göz önünde bulundurarak öncelikli hedefimiz, Develi İslami İlimler Fakültesini her alanda yükselen değerli bir kurum kimliğine ulaştırmaktır. Bunun yanı sıra stratejik amaçlar ve hedefler doğrultusunda kararlılıkla ilerleyen, kurumsallaşmış ve muadilleri arasında seçkin bir yeri olan bir eğitim-öğretim müessesesi hâline getirmektir.

Faaliyet Bilgileri (Sosyal ve Kültürel Faaliyet Bilgileri)

Birim adı	Etkinlik tarihi	Etkinliğin konusu	Katılımcı/konuşmacı
------------------	------------------------	--------------------------	----------------------------

Develi İslami İlimler Fakültesi	12.11.2021-.....	Ney Kursu	Öğr. Gör. Ercihan ÜLGER
Develi İslami İlimler Fakültesi	22.12.2021	Kariyer Planlama dersi kapsamında “Çevremizde Eğitim Alanında Örnek Kişiler.”	İncesu İlçe Milli Eğitim Müdürü Osman MALKOÇOĞLU
Develi İslami İlimler Fakültesi	15.12.2021	Kariyer Planlama dersi kapsamında “Çevremizde Diyanet Alanında Örnek Kişiler.”	Kayseri İl Müftü Vekili Mehmet İZCİ
Develi İslami İlimler Fakültesi	18.10.2021	Seyrani Kampüsünde Mevlid Kandili Etkinliği	Fakültemiz öğretim üyeleri ile Develi Müftüsü Emin PATAN’ın katılımlarıyla ortaklaşa gerçekleştirildi.
Develi İslami İlimler Fakültesi	30.11.2021	Öğretmenler Günü Etkinliği	Fakültemiz öğretim üyeleri, öğrencileri ve Develi İlçe Müftülüğü ile ortaklaşa olarak gerçekleştirildi.
Develi İslami İlimler Fakültesi	31.12.2021	Kampüs ve Fakülte Tanıtımı	Fakültemiz Konferans Salonunda öğretim üyelerimiz tarafından Develi Şehit Taha Uluçay Kız Anadolu İmam Hatip Lisesi Müdürü, öğretmenleri ve öğrencilerine yönelik.

Proje Bilgileri

Birim adı	Proje Bilgisi	Proje Türü
Develi İslami İlimler Fakültesi	Hadis Uydurduğu En Az Bir Münekkitt Tarafından Belirtilen İlk İki Asırdaki Râvîlerin Ricâl Tenkit Tarihî Açısından Analizi Yürütücü ve Araştırmacı: Doç. Dr. Halil İbrahim Turhan	BAP
Develi İslami İlimler Fakültesi	Dr. Öğr. Üyesi Ümet Harun AKKAYA: Yozgat Bozok Üniversitesi-Yozgat İl Milli Eğitim Müdürlüğü Ergenlik Dönemi İnanç Problemleri Riskine Karşı Ailelerin Süreci Yönetme Yeterliliklerinin Geliştirilmesi Projesi, Dr. Öğr. Üyesi Ümit Harun AKKAYA (Eğitmen-Araştırmacı) Tarih: 1 Eylül 2021- 1 Eylül 2022 Bütçe: 30.000 TL	Yozgat Bozok Üniversitesi-Yozgat İl Milli Eğitim Müdürlüğü
Develi İslami İlimler Fakültesi	1- Dr. Öğr. Üyesi Emine Elif ÇAKMAK İGALÇI Kurum dışı kuruluşlarla yapılan AR-GE projesi: İslam Medeniyetinin Keşfi Kâtip Çelebi’yi Anlamak (Aralık 2021) Korkmaz S. (Yürütücü), Kayacan M. (Yürütücü), Baba C. (Yürütücü), Hasanoğlu E. (Yürütücü), Büküm M (Yürütücü), İgalçı E. (Araştırmacı).	ARGE

2.Stratejik Plan Değerlendirme Tabloları

A1	Eğitim ve öğretim kalitesini geliştirerek ihtiyaç duyulan nitelikli insan gücünü yetiştirmek.				
H1.1	Öğrenme ve sosyal yaşam ortamları geliştirerek, öğrencilerin akademik ve bireysel gelişimini desteklemek.				
H1.1 Performansı	%0				
Hedefe İlişkin Sapmanın Nedeni*	Yerleşkenin şehir dışında olmasından dolayı sosyal yaşam ve öğrenci faaliyetleri olumsuz etkilenmektedir.				
Hedefe İlişkin Alınacak Önlemler	Bütçe imkânlarının artırılması, hayırsever bağışları, yerel yönetimlerin desteği ve döner sermaye gibi bütçe dışı kaynak sağlanabilmesi için gerekli girişimlerin ve çalışmaların yapılması. SKS Daire Başkanlığının destekleriyle daha fazla faaliyet yapılmasının sağlanması.				
Performans Göstergesi	Hedefe Etkisi (%)	Plan Dönemi Başlangıç Değeri	İzleme Dönemindeki Yıllık Hedeflenen Değer	İzleme Dönemindeki Gerçekleşme Değeri	Performans (%)
PG1.1.1: Yeni/yenilenen derslik ve laboratuvar oranı (Yeni derslik/ toplam derslik) (%) (Kümülatif)	25	12	12	0	0
PG1.1.2: Yenilenen sosyal yaşam ortam sayısı (adet) (Kümülatif)	25	0	2	0	0
PG1.1.3: Oluşturulacak uygulama alanı sayısı (adet) (Kümülatif)	25	0	2	0	0
PG1.1.4: SKS Daire Başkanlığınca düzenlenen faaliyet sayısı (adet) (Kümülatif değil)	25	0	2	0	0
Performans Göstergelerine İlişkin Değerlendirmeler***					
İlgililik	İzleme döneminde performans göstergesini etkileyecek iç ve dış çevrede ciddi değişiklikler olmadığı bu nedenle plan döneminin geri kalan yılları için bir değişiklik ihtiyacı olmayacağı değerlendirilmektedir.				
Etkililik	Bu gerçekleşme On birinci Kalkınma Planının 2.3.1 Eğitim başlığı altında yer verilen "561. Yükseköğretim sistemi küresel rekabet gücü olan, kalite odaklı ve dinamik bir yapıya kavuşturulacak; yükseköğretim kurumlarının niteliklerinin artırılmasına yönelik uygulamalara devam edilecektir." politika ve tedbirlerine olumlu katkı sağlayacaktır.				
Etkinlik	Öngörülme maliyet artışı olmadığından tahmini maliyet tablosunda herhangi bir güncelleme yapılması gerekmemektedir.				
Sürdürülebilirlik	Performans göstergelerinin devam ettirilmesinde kurumsal, yasal, çevresel riskler bulunmamaktadır. Plan dönemi boyunca performans değerlerine ulaşılacağı değerlendirilmektedir.				

A1	Eđitim ve öğretim kalitesini geliştirerek ihtiyaç duyulan nitelikli insan gücünü yetiřtirmek.				
H1.2	Öđretim programlarının etkinlik ve verimliliklerini artırmak.				
H1.2 Performansı	%0				
Hedefe İliřkin Sapmanın Nedeni*	Tüm akademik birimlerde ders güncelleme işlemlerinin dıř paydař görüşleri ile desteklenmesinin sağlanamaması.				
Hedefe İliřkin Alınacak Önlemler	Üniversitenin uygulama odaklı misyonunu destekleyecek řekilde derslerin güncellenmesi gerekmektedir. Yeni bir fakülte olarak diđer üniversiteler ile ortak program oluşturulması gerekmektedir				
Performans Göstergesi	Hedefe Etkisi (%)	Plan Dönemi Başlangıç Deđeri	İzleme Dönemindeki Yılsonu Hedeflenen Deđer	İzleme Dönemindeki Gerçekleşme Deđer	Performans (%)
PG1.2.1: Güncellenen ders/ders içerikleri oranı (%) (Kümülatif)	40	11	17	0	0
PG1.2.2: Akredite olan program sayısı (Kümülatif)	20	0	1	0	0
P.G.1.2.3: Uluslararası ortak lisans programı sayısı	20	0	0	0	0
P.G.1.2.4: Akredite olan program sayısı	20	0	0	0	0
Performans Göstergelerine İliřkin Deđerlendirmeler***					
İlgililik	İzleme döneminde performans göstergesini etkileyecek iç ve dıř çevrede ciddi deđişiklikler olmadığı bu nedenle plan döneminin geri kalan yılları için bir deđişiklik ihtiyacı olmayacağı deđerlendirilmektedir.				
Etkililik	Bu gerçekleşme On birinci Kalkınma Planının 2.3.1 Eđitim başlıđı altında yer verilen "561. Yükseköđretim sistemi küresel rekabet gücü olan, kalite odaklı ve dinamik bir yapıya kavuşturulacak; yükseköđretim kurumlarının niteliklerinin artırılmasına yönelik uygulamalara devam edilecektir." politika ve tedbirlerine olumlu katkı sağlayacaktır				
Etkinlik	Öngörülmeyen maliyet artışı olmadığından tahmini maliyet tablosunda herhangi bir güncelleme yapılması gerekmemektedir Tahmini maliyet tablosunda deđişiklik ihtiyacı yoktur. Yüksek maliyetlerin ortaya çıkması durumunda hedefte ve performans göstergesi deđerlerinde deđişiklik ihtiyacı oluşmadı.				
Sürdürülebilirlik	Performans göstergelerinin devam ettirilmesinde kurumsal, yasal, çevresel riskler bulunmamaktadır. Plan dönemi boyunca performans deđerlerine ulařılabileceđi deđerlendirilmektedir.				

A1	Eđitim ve öğretim kalitesini geliştirerek ihtiyaç duyulan nitelikli insan gücünü yetiřtirmek.
-----------	---

H1.3		Öğretimi derslik dışına taşımak ve deneysel yöntemleri geliştirmek.			
H1.3 Performansı		%10			
Hedefe İlişkin Sapmanın Nedeni*		Staj uygulamalarının henüz başlamaması, teknik gezi ve etkinlikler için gerekli şartların sağlanamaması.			
Hedefe İlişkin Alınacak Önlemler		Dış paydaşın desteğinin sağlanması. Uygulama faaliyetlerine katılım sağlayacak başarı düzeyine sahip öğrenci sayısının artırılması.			
Performans Göstergesi	Hedefe Etkisi (%)	Plan Dönemi Başlangıç Değeri	İzleme Dönemindeki Yılsonu Hedeflenen Değer	İzleme Dönemindeki Gerçekleşme Değeri	Performans (%)
PG1.3.1: Staj/uygulama faaliyetleri için protokol veya anlaşma yapılan kurum/kuruluş sayısı (adet) (Kümülatif)	45	0	0	0	0
PG1.3.2: Teknik gezi sayısı (adet) (Kümülatif değil)	45	0	1	0	0
PG1.3.3: İş dünyasının katılımı ile gerçekleşen etkinlik sayısı (adet) (Kümülatif değil)	10	0	0	2	%100
Performans Göstergelerine İlişkin Değerlendirmeler***					
İlgililik	İzleme döneminde performans göstergesini etkileyecek iç ve dış çevrede ciddi değişiklikler olmadığı bu nedenle plan döneminin geri kalan yılları için bir değişiklik ihtiyacı olmayacağı değerlendirilmektedir.				
Etkililik	Bu gerçekleşme On birinci Kalkınma Planının 2.3.1 Eğitim başlığı altında yer verilen "561. Yükseköğretim sistemi küresel rekabet gücü olan, kalite odaklı ve dinamik bir yapıya kavuşturulacak; yükseköğretim kurumlarının niteliklerinin artırılmasına yönelik uygulamalara devam edilecektir." politika ve tedbirlerine olumlu katkı sağlayacaktır				
Etkinlik	Öngörülme maliyet artışı olmadığından tahmini maliyet tablosunda herhangi bir güncelleme yapılması gerekmemektedir				
Sürdürülebilirlik	Performans göstergelerinin devam ettirilmesinde kurumsal, yasal, çevresel riskler bulunmamaktadır. Plan dönemi boyunca performans değerlerine ulaşılabileceği değerlendirilmektedir.				

A1	Eđitim ve öğretim kalitesini geliştirerek ihtiyaç duyulan nitelikli insan gücünü yetiřtirmek.				
H1.4	Öğretim elemanlarının niteliđini geliřtirmek.				
H1.4. Performansı	%72				
Hedefe İliřkin Sapmanın Nedeni*	Uluslararası etkinliklere katılmak için bütçe imkânlarının yetersizliđi. Öğretim elemanlarına verilecek desteklerin yetersizliđi. Yařanan Pandemi sürecinin meydana getirdiđi olumsuz etkiler.				
Hedefe İliřkin Alınacak Önlemler	Üniversite bütçesini planlarken bilimsel çalıřmalara daha çok kaynak ayrılması göz önünde bulundurulmalı. Öğretim elemanlarının proje çalıřmalarına yönetim tarafından daha çok destek verilmeli. Bařarılı ve sürekli proje üreten öğretim elemanları ödüllendirilmeli. Üniversite genelinde eksikliđi görülen alanlarda öğretim elemanı alımı yapılmalıdır.				
Performans Göstergesi	Hedefe Etkisi (%)	Plan Dönemi Bařlangıç Deđeri	İzleme Dönemindeki Yılsonu Hedeflenen Deđer	İzleme Dönemindeki Gerçekleřme Deđer	Performans (%)
PG1.4.1: Öğretim elemanı başına düşen öğrenci sayısı (adet) (Kümülatif deđer)	30	8	20	24,58	%100
PG1.4.2: : Öğretim elemanlarının katılım sađladığı bilimsel etkinlik sayısı (adet) (Kümülatif deđer)	30	3	5	15	%100
PG1.4.3: Öğretim elemanı başına düşen bilimsel yayın sayısı (adet) (Kümülatif)	40	3	11	37/12=3,08	%30
Performans Göstergelerine İliřkin Deđerlendirmeler***					
İlgililik	İzleme döneminde performans göstergesini etkileyecek iç ve dış çevrede ciddi deđerisiklikler olmadığı bu nedenle plan döneminin geri kalan yılları için bir deđerisiklik ihtiyacı olmayacağı deđerlendirilmektedir				
Etkililik	Bu gerçekteřme On birinci Kalkınma Planının 2.3.1 Eğitim bařlığı altında yer verilen "561. Yükseköğretim sistemi küresel rekabet gücü olan, kalite odaklı ve dinamik bir yapıya kavuřturulacak; yükseköğretim kurumlarının niteliklerinin artırılmasına yönelik uygulamalara devam edilecektir." politika ve tedbirlerine olumlu katkı sađlamıřtır.				
Etkinlik	Öngörülmeyen maliyet artışı olmadıđından tahmini maliyet tablosunda herhangi bir güncelleme yapılması gerekmemektedir				
Sürdürülebilirlik	Performans göstergelerinin devam ettirilmesinde kurumsal, yasal, çevresel riskler bulunmamaktadır. Plan dönemi boyunca performans deđerlerine ulařılabileceđi deđerlendirilmektedir.				

A2		Üniversitenin değişen koşullara uyumunu sağlayacak kurumsal kapasite ve kültür altyapısını oluşturmak.			
H2.1.		Üniversitenin tanınırlığını artırmak.			
H2.1 Performansı		%80			
Hedefe İlişkin Sapmanın Nedeni*		Fakültenin yeni kurulmuş olması Tanıtıcı faaliyetlerin istenilen düzeyde yapılamaması. Yaşanan pandemi sürecinin olumsuz etkileri. Fakülte öğretim elemanlarının katıldığı etkinlik sayısının az olması.			
Hedefe İlişkin Alınacak Önlemler		Etkinliklere yerel basının davet edilmesi sağlanmalı. Sosyal medya daha aktif kullanılmalı. Öğretim Elemanı sayısını artırarak etkinliklere katılımlarını teşvik etmek.			
Performans Göstergesi	Hedefe Etkisi (%)	Plan Dönemi Başlangıç Değeri	İzleme Dönemindeki Yılsonu Hedeflenen Değer	İzleme Dönemindeki Gerçekleşme Değeri	Performans (%)
PG2.1.1: Üniversite adaylarına yönelik yapılan tanıtıcı etkinlik sayısı (adet) (Kümülatif değil)	40	0	2	1	%50
PG2.1.2: Öğretim elemanlarının katıldığı veya yaptığı tanıtıcı etkinlik (seminer, çalıştay, konferans, yayın, proje vb.) sayısı (adet) (Kümülatif değil)	60	0	3	52	%100
Performans Göstergelerine İlişkin Değerlendirmeler***					
İlgilik	İzleme döneminde performans göstergesini etkileyecek iç ve dış çevrede ciddi değişiklikler olmadığı bu nedenle plan döneminin geri kalan yılları için bir değişiklik ihtiyacı olmayacağı değerlendirilmektedir.				
Etkililik	Bu gerçekleşme On birinci Kalkınma Planının 2.3.1 Eğitim başlığı altında yer verilen "561. Yükseköğretim sistemi küresel rekabet gücü olan, kalite odaklı ve dinamik bir yapıya kavuşturulacak; yükseköğretim kurumlarının niteliklerinin artırılmasına yönelik uygulamalara devam edilecektir." politika ve tedbirlerine olumlu katkı sağlayacaktır				
Etkinlik	Öngörülmeyen maliyet artışı olmadığından tahmini maliyet tablosunda herhangi bir güncelleme yapılması gerekmemektedir				
Sürdürülebilirlik	Performans göstergelerinin devam ettirilmesinde kurumsal, yasal, çevresel riskler bulunmamaktadır. Plan dönemi boyunca performans değerlerine ulaşılabileceği değerlendirilmektedir.				

A2		Üniversitenin değişen koşullara uyumunu sağlayacak kurumsal kapasite ve kültür altyapısını oluşturmak.			
H2.2.		Yerleşkelerin altyapı ve fiziksel olanaklarını iyileştirmek.			

H2.2 Performansı		%0			
Hedefe İlişkin Sapmanın Nedeni*		Bürokratik işlemler, proje ve altyapı süreçleri ile ihale süreçleri uzun zaman gerektirmektedir. Fakültenin yeni kurulan birçok birimi için hizmet binalarının yapılması gerekmektedir.			
Hedefe İlişkin Alınacak Önlemler		Altyapı ile ilgili çalışmalarda ihaleye çıkılması gibi süreç gerektiren işlerin uzun vadede tamamlanacak olması. Hizmet binalarının yapım ve donanım işinin yıllara yayılması.			
Performans Göstergesi	Hedefe Etkisi (%)	Plan Dönemi Başlangıç Değeri	İzleme Dönemindeki Yıllık Hedeflenen Değer	İzleme Döneminde Gerçekleşen Değeri	Performans (%)
P.G.2.2.1: Yerleşkenin altyapı ile hizmet binalarının geliştirilmesi (yüzde)	25	0	10	0	0
P.G.2.2.2: Öğrenci ve personelin yararlanması için oluşturulan altyapı ve fiziksel ortam sayısı (adet)	50	0	0	0	0
P.G.2.2.3: Teknoloji tabanlı sistemle desteklenen derslik oranı (yüzde)	25	3	9	0	0
Performans Göstergelerine İlişkin Değerlendirmeler***					
İlgililik	İzleme döneminde performans göstergesini etkileyecek iç ve dış çevrede ciddi değişiklikler olmadığı bu nedenle plan döneminin geri kalan yılları için bir değişiklik ihtiyacı olmayacağı değerlendirilmektedir.				
Etkililik	Bu gerçekleştirme On birinci Kalkınma Planının 2.3.1 Eğitim başlığı altında yer verilen "561. Yükseköğretim sistemi küresel rekabet gücü olan, kalite odaklı ve dinamik bir yapıya kavuşturulacak; yükseköğretim kurumlarının niteliklerinin artırılmasına yönelik uygulamalara devam edilecektir." politika ve tedbirlerine olumlu katkı sağlayacaktır.				
Etkinlik	Öngörülmeyen maliyet artışı olmadığından tahmini maliyet tablosunda herhangi bir güncelleme yapılması gerekmemektedir				
Sürdürülebilirlik	Performans göstergelerinin devam ettirilmesinde kurumsal, yasal, çevresel riskler bulunmamaktadır. Plan dönemi boyunca performans değerlerine ulaşılabileceği değerlendirilmektedir.				

A2	Üniversitenin değişen koşullara uyumunu sağlayacak kurumsal kapasite ve kültür altyapısını oluşturmak.
H2.3.	Yönetim bilişim alt yapısını oluşturmak.

H2.3 Performansı		%0			
Hedefe İlişkin Sapmanın Nedeni*		İlgili daire başkanlıklarının hem altyapı hem de personel yetersizliği. Bilişim programlarının maliyetli oluşu. Modern bilgi-işlem altyapısının kurulmasının maliyetinin yüksek olması. İnsan kaynakları açısından kadroların serbest bırakılmaması, istenilen deneyim ve liyakatte personel temininde güçlükler bulunması.			
Hedefe İlişkin Alınacak Önlemler		Bilgi işlem fiziksel altyapısının oluşturulması öncelikli işler arasında yer almalıdır. Bütçede altyapı için gereken ödeneğin ayrılması sağlanmalıdır. Bilgi işlemde görev alacak nitelikli personel istihdamı sağlanmalıdır.			
Performans Göstergesi	Hedefe Etkisi (%)	Plan Dönemi Başlangıç Değeri	İzleme Dönemindeki Yılsonu Hedeflenen Değer	İzleme Dönemindeki Gerçekleşme Değeri	Performans (%)
PG2.3.1: Bilgi işlem fiziksel altyapısının tamamlanması (yüzde) (Kümülatif)	40	0	10	0	0
PG2.3.2: Belge yönetim sisteminin oluşturulması ve tamamlanma oranı (yüzde) (Kümülatif)	20	0	100	0	0
PG2.3.3: Veri ve bilgi yönetim sisteminin oluşturulması ve tamamlanma oranı (yüzde) (Kümülatif)	40	0	10	0	0
Performans Göstergelerine İlişkin Değerlendirmeler***					
İlgililik	İzleme döneminde performans göstergesini etkileyecek iç ve dış çevrede ciddi değişiklikler olmadığı bu nedenle plan döneminin geri kalan yılları için bir değişiklik ihtiyacı olmayacağı değerlendirilmektedir.				
Etkililik	Bu gerçekleşme On birinci Kalkınma Planının 2.3.1 Eğitim başlığı altında yer verilen "561. Yükseköğretim sistemi küresel rekabet gücü olan, kalite odaklı ve dinamik bir yapıya kavuşturulacak; yükseköğretim kurumlarının niteliklerinin artırılmasına yönelik uygulamalara devam edilecektir." politika ve tedbirlerine olumlu katkı sağlayacaktır				
Etkinlik	Öngörülmeyen maliyet artışı olmadığından tahmini maliyet tablosunda herhangi bir güncelleme yapılması gerekmemektedir				
Sürdürülebilirlik	Performans göstergelerinin devam ettirilmesinde kurumsal, yasal, çevresel riskler bulunmamaktadır. Plan dönemi boyunca performans değerlerine ulaşılabileceği değerlendirilmektedir.				

A2	Üniversitenin değişen koşullara uyumunu sağlayacak kurumsal kapasite ve kültür altyapısını oluşturmak.
H2.4.	Aidiyet ve bağlılık duygusunu geliştirmek.

H2.4 Performansı		%17			
Hedefe İlişkin Sapmanın Nedeni*		İstenen düzeyde sosyal etkinlik yapılamaması. Öğrenciler için yapılacak faaliyetlerin az olması.			
Hedefe İlişkin Alınacak Önlemler		Kurum genelinde tüm paydaşların katılımının sağlanacağı etkinliklerin olması gerekliliği.			
Performans Göstergesi	Hedefe Etkisi (%)	Plan Dönemi Başlangıç Değeri	İzleme Dönemindeki Yılsonu Hedeflenen Değer	İzleme Döneminde ki Gerçekleşme Değeri	Performans (%)
PG2.4.1: Akademik personele yönelik düzenlenen sosyal etkinlik sayısı (adet) (Kümülatif değil)	25	0	1	0	0
PG2.4.2: İdari personele yönelik düzenlenen sosyal etkinlik sayısı (adet) (Kümülatif değil)	20	0	1	0	0
PG2.4.3: Öğrencilere yönelik düzenlenen sosyal etkinlik sayısı (adet) (Kümülatif değil)	25	0	3	2	%67
PG2.4.4: Mezun bilgi sistemine kayıtlı mezun oranı (yüzde) (Kümülatif değil)	30	0	0	0	0
Performans Göstergelerine İlişkin Değerlendirmeler***					
İlgililik	İzleme döneminde performans göstergesini etkileyecek iç ve dış çevrede ciddi değişiklikler olmadığı bu nedenle plan döneminin geri kalan yılları için bir değişiklik ihtiyacı olmayacağı değerlendirilmektedir.				
Etkililik	Bu gerçekleştirme On birinci Kalkınma Planının 2.3.1 Eğitim başlığı altında yer verilen "561. Yükseköğretim sistemi küresel rekabet gücü olan, kalite odaklı ve dinamik bir yapıya kavuşturulacak; yükseköğretim kurumlarının niteliklerinin artırılmasına yönelik uygulamalara devam edilecektir." politika ve tedbirlerine olumlu katkı sağlayacaktır				
Etkinlik	Öngörülme maliyet artışı olmadığından tahmini maliyet tablosunda herhangi bir güncelleme yapılması gerekmemektedir.				
Sürdürülebilirlik	Performans göstergelerinin devam ettirilmesinde kurumsal, yasal, çevresel riskler bulunmamaktadır. Plan dönemi boyunca performans değerlerine ulaşılacağı değerlendirilmektedir.				

A3	Toplumun farklı kesimleri ile işbirliği içerisinde girişimci ve proje odaklı çalışmayı benimsemek ve akademik faaliyetlerde bulunmak.
H3.1.	Öğretim elemanlarının akademik faaliyetlerinin sayısını artırmak.
H3.1 Performansı	%100

Hedefe İlişkin Sapmanın Nedeni*	BAP biriminin kısa vadede tam olarak hizmet vermeye başlayamaması. BAP bütçesinin yetersiz olması. Fakültenin yeni kurulmuş olması, birçok birimin yeni oluşturuluyor olması ve BAP' a kaynak aktaran döner sermayeli birimlerin yetersiz olması nedeniyle sorunlar yaşanmaktadır.				
Hedefe İlişkin Alınacak Önlemler	Fakülte-dış paydaş iş birliğini artıracak faaliyetler düzenlenmeli. BAP biriminin etkin bir şekilde faaliyete geçmesi sağlanmalı.				
Performans Göstergesi	Hedefe Etkisi (%)	Plan Dönemi Başlangıç Değeri	İzleme Dönemindeki Yıllık Hedeflenen Değer	İzleme Dönemindeki Gerçekleşme Değeri	Performans (%)
P.G.3.1.1: Öğretim elemanlarının bilimsel çalışmalarına yapılan destek sayısı (adet)	40	0	1	2	%100
P.G.3.1.2: Lisansüstü tezlerden üretilen yayın sayısı (adet)	30	1	1	1	%100
P.G.3.1.3: Özel sektörün veya bölgenin ihtiyacına yönelik hazırlanan lisansüstü tez sayısı (adet)	30	0	0	1	%100
Performans Göstergelerine İlişkin Değerlendirmeler***					
İlgililik	İzleme döneminde performans göstergesini etkileyecek iç ve dış çevrede ciddi değişiklikler olmadığı bu nedenle plan döneminin geri kalan yılları için bir değişiklik ihtiyacı olmayacağı değerlendirilmektedir.				
Etkililik	PG.3.1.2 ile PG 3.1.3. değerleri izleme dönemi yıllık hedeflenen değeri "0" olmasına karşın İzleme Dönemindeki Gerçekleşme Değerleri 1 er adet olmuştur. Diğer gerçekleşme On birinci Kalkınma Planının 2.3.1 Eğitim başlığı altında yer verilen "561. Yükseköğretim sistemi küresel rekabet gücü olan, kalite odaklı ve dinamik bir yapıya kavuşturulacak; yükseköğretim kurumlarının niteliklerinin artırılmasına yönelik uygulamalara devam edilecektir." politika ve tedbirlerine olumlu katkı sağlayacaktır.				
Etkinlik	Öngörülme maliyet artışı olmadığından tahmini maliyet tablosunda herhangi bir güncelleme yapılması gerekmemektedir				
Sürdürülebilirlik	Performans göstergelerinin devam ettirilmesinde kurumsal, yasal, çevresel riskler bulunmamaktadır. Plan dönemi boyunca performans değerlerine ulaşılacağı değerlendirilmektedir.				

A3	Toplumun farklı kesimleri ile işbirliği içerisinde girişimci ve proje odaklı çalışmayı benimsemek ve akademik faaliyetlerde bulunmak.
H3.2.	Proje üretme kültürünü oluşturmak ve yaygınlaştırmak.

H3.2 Performansı		%40			
Hedefe İlişkin Sapmanın Nedeni*		Sosyal sorumluluk projelerine yeterli toplumsal ilginin olmaması.			
Hedefe İlişkin Alınacak Önlemler		Sosyal sorumluluk projelerine ilginin artırılmasının sağlanması.			
Performans Göstergesi	Hedefe Etkisi (%)	Plan Dönemi Başlangıç Değeri	İzleme Dönemindeki Yıllık Hedeflenen Değer	İzleme Dönemindeki Gerçekleşme Değeri	Performans (%)
P.G.3.2.1: Bilimsel araştırma biriminin kurulması ve etkin hale getirilmesi (yüzde)	40	0	0	0	0
P.G.3.2.2: Fakülte-dış paydaş iş birliği konusunda düzenlenen faaliyet sayısı (adet)	20	0	2	0	0
P.G.3.2.3: Üretilen proje sayısı (adet)	15	0	0	3	%100
P.G.3.2.4: Desteklenen proje sayısı (adet)	25	0	0	3	%100
Performans Göstergelerine İlişkin Değerlendirmeler***					
İlgililik	İzleme döneminde performans göstergesini etkileyecek iç ve dış çevrede ciddi değişiklikler olmadığı bu nedenle plan döneminin geri kalan yılları için bir değişiklik ihtiyacı olmayacağı değerlendirilmektedir.				
Etkililik	On birinci Kalkınma Planının 2.3.1 Eğitim başlığı altında yer verilen "561. Yükseköğretim sistemi küresel rekabet gücü olan, kalite odaklı ve dinamik bir yapıya kavuşturulacak; yükseköğretim kurumlarının niteliklerinin artırılmasına yönelik uygulamalara devam edilecektir." politika ve tedbirlerine olumlu katkı sağlayacaktır				
Etkinlik	Öngörülme maliyet artışı olmadığından tahmini maliyet tablosunda herhangi bir güncelleme yapılması gerekmemektedir				
Sürdürülebilirlik	Performans göstergelerinin devam ettirilmesinde kurumsal, yasal, çevresel riskler bulunmamaktadır. Plan dönemi boyunca performans değerlerine ulaşabileceği değerlendirilmektedir.				

A3	Toplumun farklı kesimleri ile işbirliği içerisinde girişimci ve proje odaklı çalışmayı benimsemek ve akademik faaliyetlerde bulunmak.
H3.3.	Üniversitenin üretme potansiyelini ekonominin ve toplumun yararına sunmak.
H3.2 Performansı	%0

Hedefe İlişkin Sapmanın Nedeni*		Ürün çeşidi ile ilgili verimizin olmaması, Covid 19 salgınının etkileri Sosyal sorumluluk projelerine yeterli toplumsal ilginin olmaması			
Hedefe İlişkin Alınacak Önlemler		Sosyal sorumluluk projelerine yeterli toplumsal ilgiye sağlayacak önlemler almak.			
Performans Göstergesi	Hedefe Etkisi (%)	Plan Dönemi Başlangıç Değeri	İzleme Dönemindeki Yılsonu Hedeflenen Değer	İzleme Dönemindeki Gerçekleşme Değeri	Performans (%)
P.G.3.3.1: Fakülte bünyesinde üretilen ve/veya geliştirilen ürün çeşidi (bitkisel ve hayvansal ürünler gibi) (adet)	0	0	0	0	0
P.G.3.3.2: Paydaşlara verilen eğitim sayısı (teknik, akademik ve sosyal) (adet)	50	0	3	0	0
P.G. 3.3.3: Patent ve faydalı model sayısı (adet)	50	0	4	0	0
Performans Göstergelerine İlişkin Değerlendirmeler***					
İlgililik	İzleme döneminde performans göstergesini etkileyecek iç ve dış çevrede ciddi değişiklikler olmadığı bu nedenle plan döneminin geri kalan yılları için bir değişiklik ihtiyacı olmayacağı değerlendirilmektedir.				
Etkililik	On birinci Kalkınma Planının 2.3.1 Eğitim başlığı altında yer verilen "561. Yükseköğretim sistemi küresel rekabet gücü olan, kalite odaklı ve dinamik bir yapıya kavuşturulacak; yükseköğretim kurumlarının niteliklerinin artırılmasına yönelik uygulamalara devam edilecektir." politika ve tedbirlerine olumlu katkı sağlayacaktır				
Etkinlik	Öngörülme maliyet artışı olmadığından tahmini maliyet tablosunda herhangi bir güncelleme yapılması gerekmemektedir				
Sürdürülebilirlik	Performans göstergelerinin devam ettirilmesinde kurumsal, yasal, çevresel riskler bulunmamaktadır. Plan dönemi boyunca performans değerlerine ulaşılacağı değerlendirilmektedir.				

3.Performans Bilgi Sisteminin Değerlendirilmesi

2021 yılına ait stratejik amaç ve hedeflerimizin biraz gerisinde kalmış bulunmaktayız. 20 Mart 2020 yılından itibaren tüm dünyada olduğu gibi ülkemizde de etkili olan salgın süreci, birçok alanda olduğu gibi bizleri de hedeflerimizin gerisinde bırakmıştır. Ayrıca

fakültemizin yeni kurulması, öğretim elemanı kadromuzun henüz istenilen sayıya ulaşmaması bir başka olumsuz etken kabul edilmiştir.

IV- KURUMSAL KABİLİYET ve KAPASİTENİN DEĞERLENDİRİLMESİ

A -ÜSTÜNLÜKLER

- Alanında güçlü genç bir akademik kadrosunun olması,
- Fakültede farklı bölümlerin varlığı ve üniversitenin diğer fakülteleri ile ortak çalışmaların yapılıyor olması,
- Üniversitemiz bünyesinde Seyrani Araştırma Merkezinin kurularak fakültemizin bu merkezden yararlanacak olması,
- Üniversitemizin Bilimsel Araştırma Projeleri Biriminin olması,
- Fakültenin başta Diyanet olmak üzere kamu kuruluşları ile iletişiminin iyi olması,
- Develi'nin güçlü bir potansiyele sahip olması,
- Öğretim elemanı ve öğrenci
- değişimi için yurt dışındaki üniversitelerle iş birliğine gidilecek olunması,
- Develi'nin ulaşımı kolay, gelişmiş bir ilçe olması.

B- ZAYIFLIKLAR

- Bölümlerin akademik personel sayısının azlığı,
- Fakültemiz laboratuvarlarının tamamlanmamış olması,
- Fakültemizde yeterli sayıda bilgisayar ve diğer cihazların bulunmaması,
- Yerleşke içerisinde sosyal, kültürel ve sportif alanların tamamlanmamış olması,
- İdari mekanizmadaki performans değerlendirme sisteminin yetersizliği,
- Ulusal ve uluslararası araştırma imkânlarının yeterince değerlendirilmemesi,
- Araştırma altyapısı ve öğretim elemanı yetersizliğinden dolayı yeterince araştırma projesi yapılamaması,
- Yardımcı araştırmacı (araştırma görevlisi, uzman, teknisyen) kadrolarındaki eksikliğin giderilememesi.

C-DEĞERLENDİRME

- Fakültemiz ilk değerlendirme çalışmalarına 2019 yılında başlamıştır.
- Fakültemizin çalışmalarında başarılı olabilmesi ve hedeflerine ulaşabilmesi için iç ve dış paydaşları vardır:

1- İç Paydaşları

- Akademik ve idari personel
- Öğrenciler

2- Kayseri Üniversitesi Eğitim-Öğretim, Araştırma, Uygulama ve İdari Birimleri Dış Paydaşlar

- Yükseköğretim Kurulu
- Üniversitelerarası Kurul
- Resmi Kurumlar
- Ulusal Öğrenci Konseyi ve Erciyes Üniversitesi Öğrenci Konseyi
- Sivil Toplum Kuruluşları
- Özel Sektör
- Basın-Yayın Kuruluşları
- Askeri Kurumlar
- Yerel yönetimler ve Mahalli İdareler
- Ulusal ve Uluslararası Eğitim ve Araştırma Kuruluşları
- Hayırseverler
- Sağlık hizmeti alanlar ve yakınları
- Öğrenci aileleri
- Fakültemizin, güçlü ve zayıf yönlerinin, Fakülte için fırsat ve tehditlerin nesnel bir şekilde saptanıp değerlendirilerek bilinçli bir kurumsal gelişim sürecinin sürdürülmesi amaçlanmaktadır.

A- Birim Stratejik Planı Uygulama ve Değerlendirme Sonuçları

Amaç, Hedef, Strateji ve Performans Göstergeleri

Kayseri Üniversitesi İslami İlimler Fakültesi 2019 yılı itibariyle eğitim-öğretime başlamış olup Stratejik Planlama yakın zamanda hazırlanacak olup bu planlama doğrultusunda belirleyeceğimiz hedeflere ulaşmaya çalışacağız.

V- ÖNERİ VE TEDBİRLER

- Halka açılım ve sosyalleşme projeleri çerçevesinde, gerek fakülte konferans salonu ve gerekse çeşitli kuruluşlar ile programlar ve konferanslar yapılmaktadır. Bunların sayısı ile niteliklerinin artırılması amaçlanmaktadır.
- Uluslararası (sempozyum, panel, konferans vs. gibi) etkinliklerin yapılması planlanmaktadır.
- Öğretim elemanlarımızın gerek bilimsel gerekse sosyo-kültürel etkinliklere teşviklerinin sağlanması planlanmaktadır.
- Ulusal ve uluslararası araştırma imkânları ve proje tekliflerinin değerlendirilip kullanılması konusunda öğretim elemanlarımızın bilgilendirilip teşvik edilmesi planlanmaktadır.

Harcama Yetkilisinin İ Kontrol Gvence Beyanı

İ KONTROL GVENCE BEYANI¹

Harcama yetkilisi olarak grev ve yetkilerim erevesinde;

Harcama birimimizce gerekleřtirilen iř ve iřlemlerin idarenin ama ve hedeflerine, iyi malı ynetim ilkelerine, kontrol dzenlemelerine ve mevzuata uygun bir řekilde gerekleřtirildiđini, birimimize bte ile tahsis edilmiř kaynakların planlanmıř amalar dođrultusunda etkili, ekonomik ve verimli bir řekilde kullanıldıđını, birimimizde i kontrol sisteminin yeterli ve makul gvenceyi sađladıđını bildiririm.

Bu gvence, harcama yetkilisi olarak sahip olduđum bilgi ve deđerlendirmeler, ynetim bilgi sistemleri, i kontrol sistemi deđerlendirme raporları, izleme ve deđerlendirme raporları ile denetim raporlarına dayanmaktadır.[2]

Bu raporda yer alan bilgilerin gvenilir, tam ve dođru olduđunu beyan ederim.[3] **Develi 27.01.2022**



Do. Dr. İsmail YILDIRIM
Dekan Yardımcısı
Dekan a.